

Principales Indicadores Económicos y Sociales de la Provincia de Alicante

Documento nº 7

Noviembre 2016

(Datos actualizados a fecha 23/11/16)

CUADRO RESUMEN DE INDICADORES

	Fecha último dato	Último dato		% Alc/Esp	% Variación periodo anterior		% Variación año anterior		
		Alicante	España		Alicante	España	Alicante	España	
Estructura Productiva									
Sociedades constituidas	sep-16	297	6.780	4,4%	-16,8%	5,9%	-17,5%	5,2%	
Sociedades disueltas	sep-16	39	1.222	3,2%	-13,3%	-1,1%	-29,1%	-4,0%	
Afiliación Régimen General	oct-16	446.652	13.225.758	3,4%	0,8%	0,5%	4,0%	3,3%	
Afiliación Autónomos	oct-16	123.690	3.194.811	3,9%	0,3%	0,2%	2,2%	0,8%	
Situación Social									
Paro registrado	oct-16	170.481	3.764.982	4,5%	0,4%	1,2%	-8,7%	-9,9%	
EPA	sep-16	18,61%	18,91%	98,4%	-18,2%	-5,5%	-20,4%	-10,7%	
Recaudación IRPF	sep-16	377.629	22.451.003	1,7%	629,5%	93,9%	7,3%	4,5%	
Pensionistas	oct-16	308.260	9.447.945	3,3%	0,2%	0,1%	1,3%	1,2%	
Pensión media	oct-16	787,37	907,77	86,7%	0,1%	0,2%	1,8%	1,9%	
IPC	oct-16	103,161	104,118	99,1%	1,2%	1,1%	0,2%	0,7%	
Comercio exterior									
Exportaciones	sep-16	421.442	21.431.637	2,0%	24,3%	21,5%	-5,8%	0,0%	
Importaciones	sep-16	371.669	23.662.419	1,6%	16,9%	17,1%	6,4%	-1,4%	
Saldo comercial	sep-16	49.773	-2.230.782		134,8%	-12,9%	-49,1%	-13,2%	
Sector Construcción-Inmobiliario									
Visados obra nueva (viviendas)	ago-16	237	3.291	7,2%	-36,5%	-47,8%	-30,9%	20,2%	
Viviendas libres terminadas	jun-16	359	2.690	13,3%	0,3%	5,0%	-12,4%	-21,0%	
Compraventa de viviendas	sep-16	2.664	34.931	7,6%	2,3%	-1,6%	8,9%	13,2%	
Precio del suelo	jun-16	166,5	163,44	101,9%	51,4%	3,6%	12,7%	6,6%	
Valor tasado vivienda libre	jun-16	1.224	1.506	81,3%	-0,4%	0,9%	-1,1%	2,0%	
Sector Turístico									
Pernoctaciones hoteles	oct-16	1.580.821	29.896.141	5,3%	-10,1%	-18,4%	6,0%	6,0%	
Pernoctaciones campings	sep-16	342.336	3.251.651	10,5%	-34,5%	-67,7%	12,7%	7,3%	
Pernoctaciones apartamentos	sep-16	775.974	7.701.181	10,1%	-40,4%	-35,4%	26,2%	9,7%	
Pernoctaciones turismo rural	sep-16	7.889	866.669	0,9%	-55,8%	-58,3%	-9,3%	12,4%	
Actividad y demanda									
Consumo gasolina+gasóleo	sep-16	76.105	2.262.117	3,4%	-13,1%	-4,7%	8,2%	5,6%	
Utilización autopista (IMD)	ago-16	31.513	26.511	118,9%	12,9%	7,4%	2,3%	2,9%	
Matriculación turismos	oct-16	3.871	90.041	4,3%	8,7%	4,1%	13,4%	3,9%	
Pasajeros aeropuerto	sep-16	1.295.209	23.177.012	5,6%	-10,4%	-10,1%	18,2%	10,4%	
Contenedores (TEUS) puerto	sep-16	13.341	1.268.624	1,1%	-0,2%	-3,8%	37,8%	3,1%	
Pasajeros puerto	sep-16	25.476	3.526.951	0,7%	-62,4%	-32,8%	-23,9%	13,4%	

* En la última página se indican las fuentes estadísticas utilizadas, la periodicidad y las unidades de las variables

ESTRUCTURA PRODUCTIVA

- ✘ Durante el mes de septiembre en la provincia de Alicante se constituyeron 297 sociedades, cifra inferior a la registrada en agosto y al mismo mes del año pasado. Este dato negativo contrasta con el dato nacional que es positivo, y deja el peso provincial en el 4,4%, conservando la tendencia decreciente de últimos meses.
- ✘ La disolución de sociedades, en cambio, reduce su cuantía respecto a los registros previos y además lo hace con mayor intensidad que el conjunto del territorio nacional. Las 39 sociedades que abandonan el mercado representan el 3,2% del total de España, retomando la provincia la tendencia negativa perdida meses atrás.
- ✘ En el acumulado del año, el saldo neto de constituciones y disoluciones deja un saldo positivo de 3.180 sociedades en la provincia, tan solo 46 más que en el mismo periodo del 2015, es decir un incremento del 1,5%. En España, el saldo neto de sociedades arroja un incremento que se eleva hasta el 12,9%.
- ✘ Se mantiene en octubre la tasa positiva de afiliación de trabajadores al Régimen General de la Seguridad Social en Alicante. Los 446.652 afiliados de este mes representan un incremento anual del 4%, ligeramente por encima del incremento nacional que se sitúa en el 3,3%.
- ✘ Los trabajadores del Régimen de Autónomos también conservan la tasa anual de crecimiento en positivo, que en esta ocasión se sitúan en torno al 2%. Los 123.690 afiliados de octubre representan el 3,9% del total nacional, y en octubre han registrado un incremento anual del 2,2%, por encima del 0,8% anotado en España.

SITUACIÓN SOCIAL

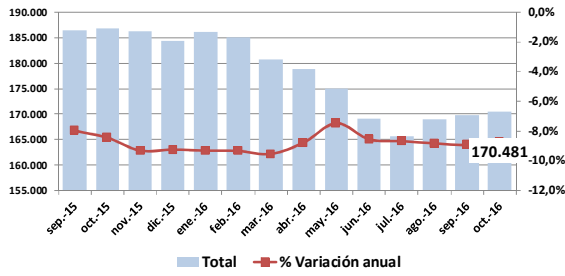
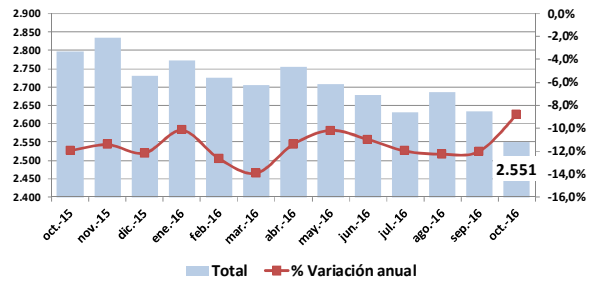
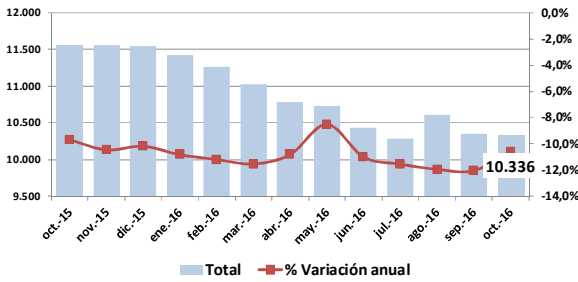
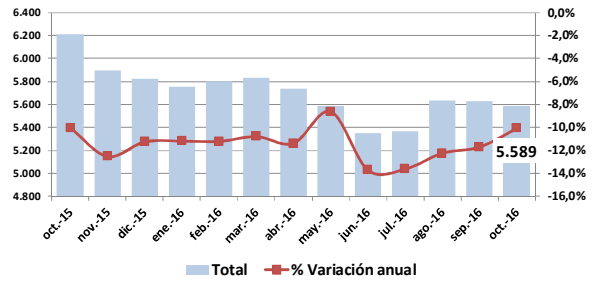
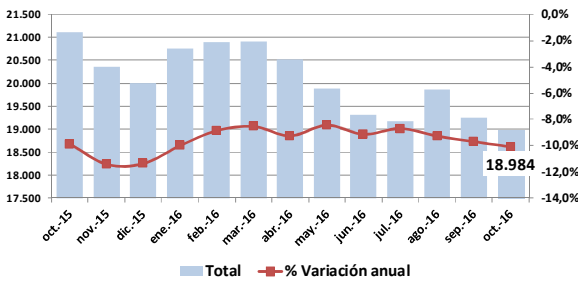
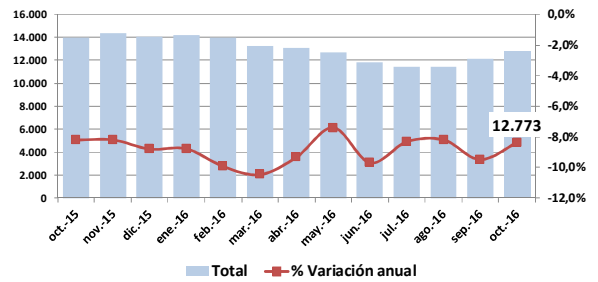
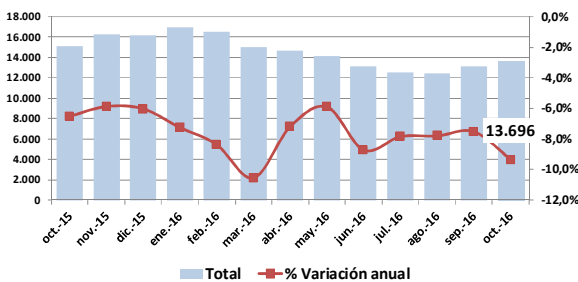
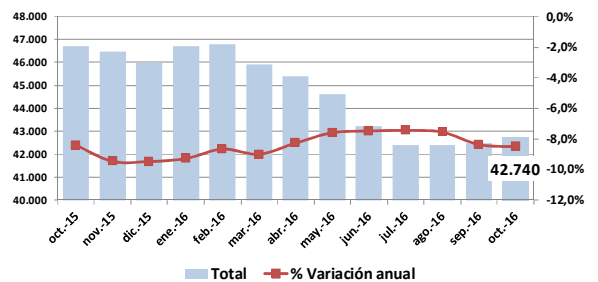
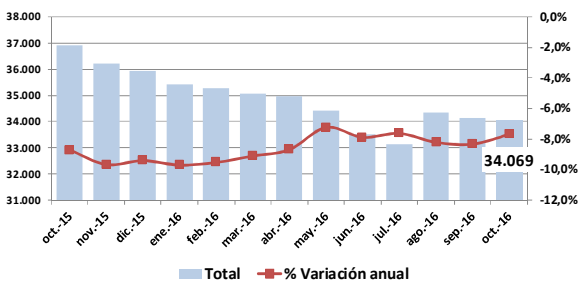
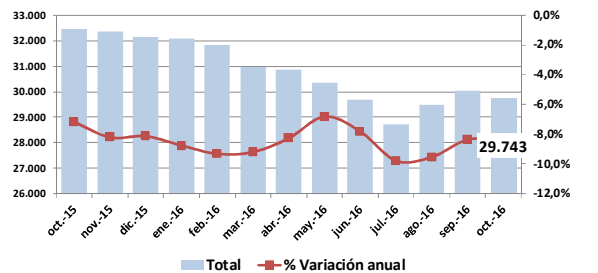
- ✘ La cifra de desempleo registrado mantiene la tasa anual de descenso, y en octubre ésta se sitúa en el -8,7%. Las 170.481 personas apuntadas en las oficinas del paro en Alicante representan el 4,5% del total nacional. Respecto a los valores contabilizados hace un año, la cifra se ha reducido en 16.314 personas.
- ✘ Reducción significativa en Alicante de la tasa de paro según la EPA del tercer trimestre, que se sitúa con un 18,61% por debajo de la nacional que también se reduce hasta el 18,91%. **Los activos de la provincia alcanzan las 918.100 personas, de las cuales 747.300 están ocupados y el resto, 170.800, parados.**
- ✘ En el tercer trimestre Alicante consigue una recaudación en el IRPF de 377,6 millones de euros, el 1,7% del total nacional. Este importe recoge un incremento del 7,3% respecto al mismo trimestre del año pasado, mientras que la media nacional crece un 4,5%.
- ✘ La cifra de pensionistas en octubre sigue creciendo a una tasa anual del 1,2% y alcanza en Alicante la cifra de 308.260 personas, el 3,3% del total nacional. La pensión media de este colectivo en Alicante alcanza los 787,37€ al mes, importe que también mantiene un incremento anual del 1,8%, y conserva el saldo negativo con la cuantía media nacional que se sitúa en los 907,77€.
- ✘ La variación anual del IPC en Alicante en octubre vuelve a valores positivos, al anotar un incremento del 0,2%, rompiendo así una larga serie de meses en negativo. No obstante sigue siendo inferior al dato nacional (0,7%).

PARO COMARCAL

	Fecha último dato	Último dato	% sobre comarca	% Variación periodo anterior	% Variación año anterior
El Comtat					
Paro registrado total	oct.-16	2.551		-3,1%	-8,8%
Agricultura	oct.-16	78	3,1%	-15,2%	6,8%
Industria	oct.-16	602	23,6%	-1,1%	-10,0%
Construcción	oct.-16	236	9,3%	-2,9%	-19,2%
Servicios	oct.-16	1.474	57,8%	-2,9%	-7,4%
Sin actividad	oct.-16	161	6,3%	-5,8%	-5,8%
L'Alcoià					
Paro registrado total	oct.-16	10.336		-0,1%	-10,6%
Agricultura	oct.-16	248	2,4%	4,2%	-5,0%
Industria	oct.-16	2.995	29,0%	-0,9%	-11,6%
Construcción	oct.-16	751	7,3%	-2,7%	-23,6%
Servicios	oct.-16	5.606	54,2%	0,8%	-8,4%
Sin actividad	oct.-16	736	7,1%	-2,8%	-8,7%
L'Alt Vinalopó					
Paro registrado total	oct.-16	5.589		-0,7%	-10,1%
Agricultura	oct.-16	358	6,4%	8,2%	-18,1%
Industria	oct.-16	1.806	32,3%	-2,8%	-9,9%
Construcción	oct.-16	437	7,8%	-1,1%	-6,8%
Servicios	oct.-16	2.293	41,0%	-0,1%	-9,5%
Sin actividad	oct.-16	695	12,4%	-1,1%	-10,0%
El Vinalopó Mitjà					
Paro registrado total	oct.-16	18.984		-1,4%	-10,1%
Agricultura	oct.-16	1.089	5,7%	-5,1%	-15,8%
Industria	oct.-16	6.226	32,8%	-2,3%	-11,1%
Construcción	oct.-16	1.394	7,3%	-3,1%	-18,1%
Servicios	oct.-16	8.720	45,9%	0,0%	-6,3%
Sin actividad	oct.-16	1.555	8,2%	-1,5%	-14,0%
La Marina Alta					
Paro registrado total	oct.-16	12.773		4,9%	-8,3%
Agricultura	oct.-16	279	2,2%	3,7%	-12,0%
Industria	oct.-16	758	5,9%	3,8%	-10,4%
Construcción	oct.-16	1.801	14,1%	-3,4%	-14,3%
Servicios	oct.-16	9.112	71,3%	7,4%	-6,1%
Sin actividad	oct.-16	823	6,4%	-0,2%	-15,4%
La Marina Baixa					
Paro registrado total	oct.-16	13.696		4,1%	-9,4%
Agricultura	oct.-16	355	2,6%	-0,8%	-20,2%
Industria	oct.-16	531	3,9%	-2,6%	-13,1%
Construcción	oct.-16	1.380	10,1%	-6,3%	-13,4%
Servicios	oct.-16	11.056	80,7%	6,2%	-8,1%
Sin actividad	oct.-16	374	2,7%	-0,3%	-11,6%
L'Alacantí					
Paro registrado total	oct.-16	42.740		0,6%	-8,5%
Agricultura	oct.-16	928	2,2%	1,2%	-14,5%
Industria	oct.-16	2.675	6,3%	0,4%	-9,8%
Construcción	oct.-16	4.895	11,5%	-2,7%	-14,5%
Servicios	oct.-16	31.437	73,6%	1,2%	-7,2%
Sin actividad	oct.-16	2.805	6,6%	-0,5%	-8,1%
El Baix Vinalopó					
Paro registrado total	oct.-16	34.069		-0,2%	-7,7%
Agricultura	oct.-16	869	2,6%	0,2%	-4,7%
Industria	oct.-16	9.527	28,0%	-1,1%	-7,1%
Construcción	oct.-16	2.887	8,5%	-3,2%	-15,0%
Servicios	oct.-16	18.454	54,2%	0,9%	-6,7%
Sin actividad	oct.-16	2.332	6,8%	-0,6%	-9,5%
El Baix Segura					
Paro registrado total	oct.-16	29.743		-0,9%	-8,3%
Agricultura	oct.-16	1.780	6,0%	-4,8%	-12,7%
Industria	oct.-16	3.415	11,5%	-3,7%	-4,7%
Construcción	oct.-16	4.069	13,7%	-3,5%	-16,8%
Servicios	oct.-16	18.750	63,0%	0,3%	-6,3%
Sin actividad	oct.-16	1.729	5,8%	1,2%	-9,7%

PARO COMARCAL

- ✘ El número de desempleados registrados en septiembre, a pesar de ser el tercer incremento mensual consecutivo, son un 8,7% inferior a la cifra anotada hace un año. Esta evolución positiva en general, se está viendo levemente empañada en los últimos meses al comprobar que las variaciones nacionales son ligeramente mejores.
- ✘ El incremento del paro registrado en octubre en Alicante proviene del sector servicios, que aporta 1.871 personas; por el contrario se reduce el desempleo en el resto de actividades: agricultura (104), construcción (614), industria (449) y sin empleo anterior (74).
- ✘ Al ser la actividad de los servicios la que aporta los parados, las comarcas más afectadas en octubre respecto al mes de septiembre han sido La Marina Alta, La Mariana Baixa y L'Alacantí. En las otras por el contrario el paro ha descendido. Respecto a los valores de hace un año, todas las comarcas han reducido la cifra de parados.
- ✘ El Comtat registra en octubre 2.551 parados, cifra que se ha reducido un 3,1% respecto al mes anterior. La reducción anual se eleva hasta el 8,8%, ligeramente por encima de la media provincial. Porcentualmente este mes ha sido especialmente beneficioso para la agricultura (-15,2%) y en valores absolutos en los servicios (-44).
- ✘ El mes de octubre deja a L'Alcoià con una reducción anual del 10,6% y todavía contabiliza 10.336 parados. De esta cantidad el 54,2% pertenece al sector servicios y le sigue con el 29% el sector industrial. Durante este mes el paro ha aumentado respecto al mes de septiembre en la agricultura (4,2%) y los servicios (0,8%).
- ✘ L'Alt Vinalopó reduce en octubre su cifra de desempleados un 0,7% mensual y pasa a tener 5.589 parados. La variación anual es de las más elevadas de la provincia, del -10,1%. El paro desciende en todos los sectores salvo en agricultura (+8,2% y +27 personas) y contrasta con la reducción en la industria (-2,8% y -52 personas).
- ✘ El Vinalopó Mitjà presenta 18.984 parados registrados en octubre, que representan el 11,1% del paro provincial. Respecto al mes anterior el paro total ha descendido en 277 personas y ha afectado de forma positiva a todos los sectores de actividad; destaca la reducción de 147 personas del sector industrial.
- ✘ La Marina Alta acusa en las cifras del paro el fin de la etapa estival, y aumenta la lista en 601 personas. Este incremento centrado en el sector servicios (+629 personas) se ha visto parcialmente compensado con la reducción de 64 personas en la construcción. Finaliza el mes con el 71,3% de sus parados en el sector servicios.
- ✘ Los 13.696 parados de La Marina Baixa representan el 8% del total de Alicante. Respecto al mes anterior esta cifra se ha incrementado un 4,1%. El sector servicios es el que nutre principalmente el colectivo de parados, ya que se eleva hasta el 80,7% del total comarcal, seguido a gran distancia con la construcción (10,1%).
- ✘ La comarca de L'Alacantí se mantiene a la cabeza del paro provincial ya que recoge al 25,1% del total. De los 42.740 parados registrados en octubre un 73,6% pertenecen al sector servicios, el 11,5% a la construcción, el 6,3% a la industria y un 2,2% a la agricultura.
- ✘ El Baix Vinalopó reúne a uno de cada cinco parados. En octubre el paro se ha reducido un 0,2% respecto a septiembre, y hubiera sido un dato mucho mejor si el sector servicios no hubiera aportado a esta lista 157 personas, ya que por su parte respectivamente industria y construcción la reducen con 108 y 95 personas.
- ✘ El Baix Segura reduce en octubre el paro un 0,9% y contabiliza todavía 29.743 personas. Como el resto de comarcas todas las actividades contabilizan menos desempleo que hace un año. En octubre la agricultura, industria y construcción reducen respectivamente el paro en 89, 131 y 147, mientras servicios aporta 65 más.

Provincia de Alicante

El Comtat

L'Alcoià

Alt Vinalopó

El Vinalopó Mitjà

La Marina Alta

La Marina Baixa

L'Alacantí

El Baix Vinalopó

El Baix Segura


COMERCIO EXTERIOR

- ✘ Las exportaciones de la provincia en septiembre anotan el séptimo mes consecutivo con variaciones anuales negativas, circunstancia que no ocurría desde el 2008. En esta ocasión la reducción es del -5,8%. La evolución de las exportaciones recoge entre enero y septiembre una reducción del -4,7% respecto al mismo periodo del 2015 (-191,2 millones €), mientras que en el conjunto de España se registra un aumento del 1,2%.
- ✘ Las importaciones en Alicante siguen creciendo, en septiembre un 6,4% respecto a septiembre del año pasado, cuando en el conjunto de España en dicho mes se anota una reducción del -1,4%. Con ello el peso de Alicante en el conjunto nacional se sitúa en el 1,6%. En el acumulado del año Alicante aumenta las importaciones un 1,8%, España por el contrario las reduce un -1,6%.
- ✘ El saldo comercial en septiembre alcanza los 49,77 millones € en Alicante, y en el acumulado del año alcanza los 808,5 millones €. Esta cifra es inferior en un 23,3% a la anotada en el mismo periodo del 2015. Así mientras Alicante reduce el saldo positivo, el conjunto de España reduce el saldo negativo en este periodo en un 29%.

SECTOR CONSTRUCCIÓN-INMOBILIARIO

- ✘ Alicante tramita en agosto 237 visados de viviendas de obra nueva, cifra sensiblemente inferior a la de hace un año que ascendía a 343 expedientes. Pese a este retroceso, en el acumulado de los primeros ocho meses del año, la provincia ha presentado 928 visados más que en mismo periodo del 2015, un 34,2% más. Esta variación es similar a la del conjunto de España que se sitúa en el 35,7%.
- ✘ Se han finalizado 359 viviendas en Alicante en junio. Este dato supone un ligero incremento sobre el mes anterior (0,3%) pero un claro descenso respecto a los valores de hace un año, con una reducción del 12,4%. En esta primera mitad del año se han finalizado 216 viviendas menos que en el primer semestre del 2015.
- ✘ La compraventa de viviendas mantiene la tendencia positiva y en septiembre contabiliza 2.664 operaciones, un 8,9% más que hace un año. En el acumulado del año, la provincia ha realizado 2.154 operaciones más que en el mismo periodo del año pasado, un 10,5% más. Si bien pierden fuerza estas operaciones en la provincia respecto al conjunto nacional, en el 2016 todavía representan más del 7% de todas las operaciones de España.
- ✘ Los datos del segundo trimestre del 2016 reflejan un significativo incremento del precio del suelo en Alicante (12,7% anual), más acusado que en el conjunto de España (6,6% anual). El valor se sitúa en los 166,5€ por metro cuadrado, ligeramente superior al dato nacional que se queda en los 163,44€.
- ✘ La vivienda libre en Alicante durante el segundo trimestre ha rebajado levemente el precio respecto al trimestre anterior, aspecto que por el contrario no ha sucedido en el conjunto de España. El precio se sitúa en los 1.224 euros por metro cuadrado.

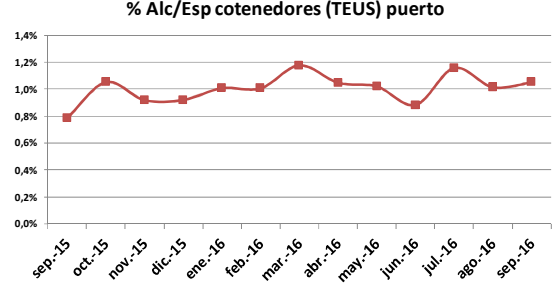
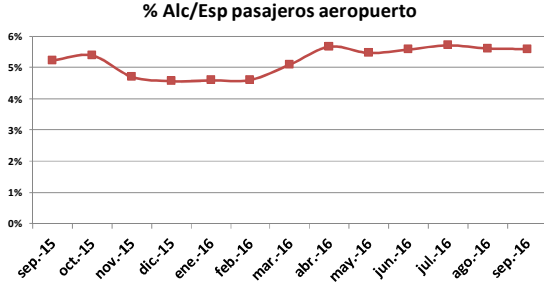
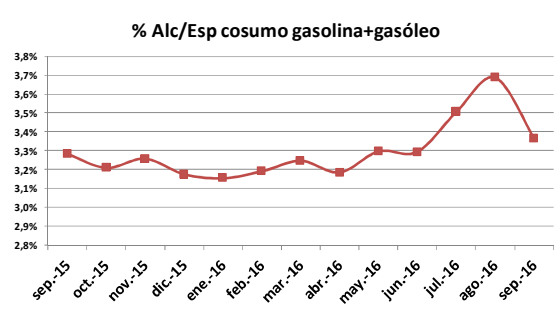
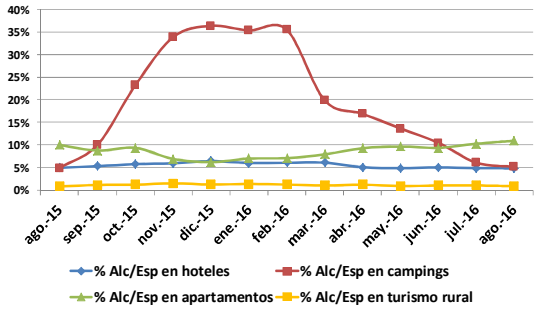
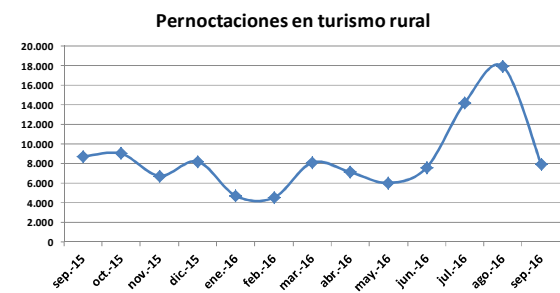
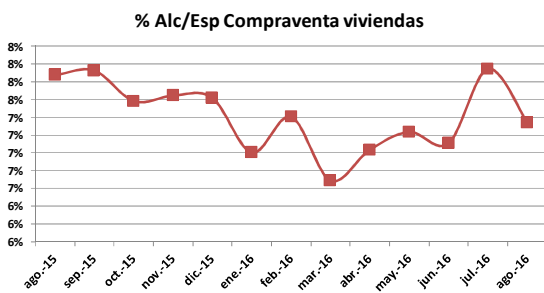
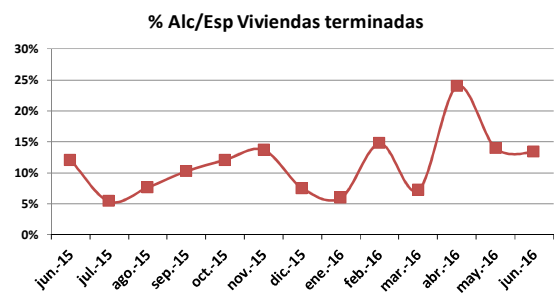
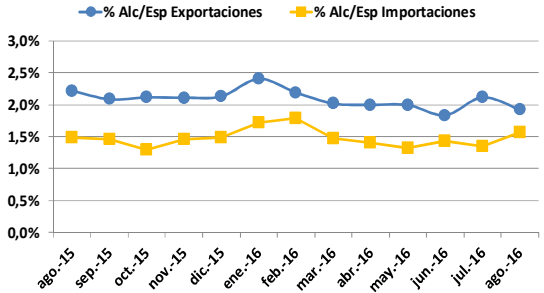
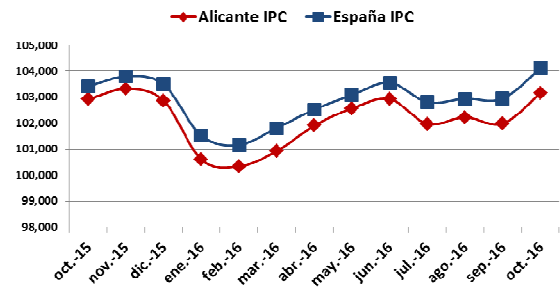
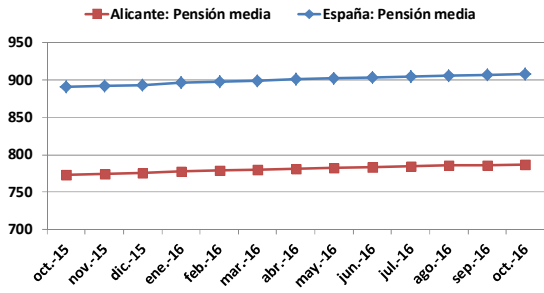
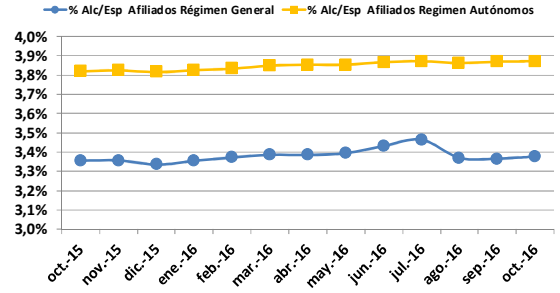
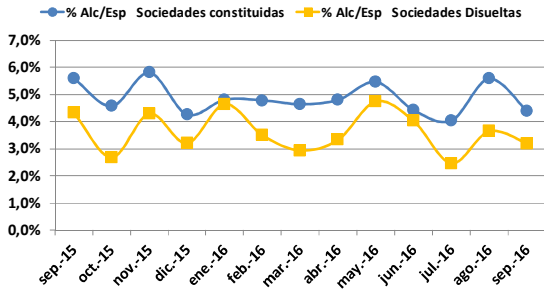
SECTOR TURÍSTICO

- ✘ En octubre las pernoctaciones en los hoteles de la provincia se incrementan un 6% respecto al mismo mes del 2015, el mismo aumento que en el conjunto de España. Alicante registra un total de 1.580.821 pernoctaciones. En el acumulado del año, Alicante incrementa las pernoctaciones un 5,8% respecto al 2015, mientras el conjunto de España se eleva hasta el 7,3%.
- ✘ Por nacionalidades, las pernoctaciones en octubre de los residentes en España presentan un incremento anual del 3,3%, mientras que la de los extranjeros es del 7,85%. Respectivamente 628.430 y 952.391 pernoctaciones.
- ✘ La opción turística de los campings mantiene en septiembre el buen comportamiento de los meses anteriores y sigue ganando cuota en el conjunto nacional. El incremento anual en este mes ha sido del 12,7%, frente al 7,3% del conjunto nacional. Los casi 3,4 millones de pernoctaciones desde enero representan el 10,5% de España.
- ✘ Los apartamentos turísticos de Alicante en septiembre aportan 775.974 pernoctaciones, que acumulan en el 2016 un total de 5.713.342 pernoctaciones (el 9,5% de España en el 2016). La variación anual de septiembre es muy importante, del 26,2% y contrasta con el dato nacional que se queda en el 9,7%.
- ✘ Tras la época estival, el mes de octubre trae al turismo rural un nuevo descenso en términos interanuales. Las 7.889 pernoctaciones de este mes, son inferiores en un 9,3% a las de hace un año. Su participación en el conjunto del territorio nacional en lo que llevamos de año apenas representa el 1%.

ACTIVIDAD Y DEMANDA

- ✘ El consumo de carburantes en la provincia en septiembre acusa la finalización del verano y reduce su consumo respecto al mes de agosto un 13,1%, una reducción mayor que la variación nacional (-4,7%). Pese a ese ajuste, la variación anual es positiva y superior a la española, 8,2% y 5,5% respectivamente.
- ✘ Los usuarios de la autopista Ap-7 superan por tercer mes consecutivo a la media de usuarios de España. Los 31.513 usuarios medios por día de esta vía superan la media nacional que en agosto fue de 26.511.
- ✘ En octubre la matriculación de turismos en Alicante suma un mes más de incrementos anuales, en esta ocasión del 13,4% anual, frente al 3,9% de media española. En el acumulado de enero a octubre se han matriculado en la provincia 9.863 turismos más que el año pasado para los mismos meses, un aumento del 19,5%.
- ✘ Los pasajeros del aeropuerto de la provincia mantienen un mes más la tendencia creciente y sigue creciendo el número anual de pasajeros. Los casi 1,3 millones de pasajeros de septiembre superan en un 18,2% a los registrados el año pasado, y en los meses del 2016 ya se anota un incremento del 16,3%.
- ✘ Los 13.341 contenedores tramitados por el puerto de Alicante en septiembre mejoran en un 37,8% el dato de hace un año. Y en el acumulado del 2016 el aumento se sitúa en 23.066 contenedores, un 24,5% más. Este incremento es claramente mejor que el dato nacional que se sitúa en el 6,5%. La evolución de los pasajeros no es tan positiva, en estos 9 meses se han reducido un 2,9% mientras que la media nacional mejora en un 11%.

Gráficos de evolución



Fuentes de información estadística

	Fuente	Periodicidad	Unidades
Estructura Productiva			
Sociedades constituidas	INE	Mensual	Sociedades
Sociedades disueltas	INE	Mensual	Sociedades
Afiliación Régimen General	Ministerio de Empleo y Seguridad Social	Mensual	Trabajadores
Afiliación Autónomos	Ministerio de Empleo y Seguridad Social	Mensual	Trabajadores
Situación Social			
Paro registrado	Ministerio de Empleo y Seguridad Social	Mensual	Personas
EPA	INE	Trimestral	%
Recaudación IRPF	AEAT	Trimestral	Miles €
Pensionistas	Ministerio de Empleo y Seguridad Social	Mensual	Personas
Pensión media	Ministerio de Empleo y Seguridad Social	Mensual	€
IPC	INE	Mensual	€
Comercio exterior			
Exportaciones	Ministerio de Economía y Competitividad	Mensual	Miles €
Importaciones	Ministerio de Economía y Competitividad	Mensual	Miles €
Saldo comercial	Ministerio de Economía y Competitividad	Mensual	Miles €
Sector Construcción-Inmobiliario			
Visados de obra nueva	Ministerio de Fomento	Mensual	Visados
Viviendas libres terminadas	Ministerio de Fomento	Mensual	Viviendas
Compraventa de viviendas	INE	Mensual	Viviendas
Precio del suelo	Ministerio de Fomento	Trimestral	€/m ²
Valor tasado vivienda libre	Ministerio de Fomento	Trimestral	€/m ²
Sector Turístico			
Pernoctaciones hoteles	INE	Mensual	Pernoctaciones
Pernoctaciones campings	INE	Mensual	Pernoctaciones
Pernoctaciones apartamentos	INE	Mensual	Pernoctaciones
Pernoctaciones turismo rural	INE	Mensual	Pernoctaciones
Actividad y demanda			
Consumo gasolina+gasóleo	CORES	Mensual	Tn
Utilización autopista (IMD)	Ministerio de Fomento	Mensual	IMD
Matriculación turismos	Ministerio del Interior	Mensual	Vehículos
Pasajeros aeropuerto	Ministerio de Fomento	Mensual	Pasajeros
Contenedores (TEUS) puerto	Ministerio de Fomento	Mensual	Contenedores
Pasajeros puerto	Ministerio de Fomento	Mensual	Pasajeros