

Principales Indicadores Económicos y Sociales de la Provincia de Alicante

Documento nº 8

Diciembre 2016

(Datos actualizados a fecha 23/12/16)

CUADRO RESUMEN DE INDICADORES

	Fecha último dato	Último dato		% Alc/Esp	% Variación periodo anterior		% Variación año anterior	
		Alicante	España		Alicante	España	Alicante	España
Estructura Productiva								
Sociedades constituidas	oct-16	367	7.129	5,1%	23,6%	5,1%	7,9%	-4,2%
Sociedades disueltas	oct-16	76	1.543	4,9%	94,9%	26,3%	85,4%	0,9%
Afiliación Régimen General	nov-16	447.773	13.285.262	3,4%	0,3%	0,4%	4,5%	4,0%
Afiliación Autónomos	nov-16	123.785	3.192.281	3,9%	0,1%	-0,1%	2,2%	0,8%
Situación Social								
Paro registrado	nov-16	171.759	3.789.823	4,5%	0,7%	0,7%	-7,8%	-8,7%
EPA	sep-16	18,61%	18,91%	98,4%	-18,2%	-5,5%	-20,4%	-10,7%
Recaudación IRPF	sep-16	377.629	22.451.003	1,7%	629,5%	93,9%	7,3%	4,5%
Pensionistas	nov-16	308.596	9.458.366	3,3%	0,1%	0,1%	1,3%	1,2%
Pensión media	nov-16	788,56	909,10	86,7%	0,1%	0,1%	1,8%	1,9%
IPC	nov-16	103,578	104,495	99,1%	0,4%	0,4%	0,3%	0,7%
Comercio exterior								
Exportaciones	oct-16	401.387	21.806.803	1,8%	-4,8%	1,8%	-5,1%	-1,2%
Importaciones	oct-16	347.976	23.640.445	1,5%	-6,4%	-0,1%	14,6%	-0,7%
Saldo comercial	oct-16	53.411	-1.833.642		7,3%	-17,8%	-55,3%	6,5%
Sector Construcción-Inmobiliario								
Visados obra nueva (viviendas)	sep-16	361	4.968	7,3%	52,3%	51,0%	-19,8%	8,1%
Viviendas libres terminadas	sep-16	584	2.606	22,4%	178,1%	43,4%	83,6%	-16,0%
Compraventa de viviendas	oct-16	2.269	29.369	7,7%	-14,8%	-15,9%	8,6%	6,5%
Precio del suelo	sep-16	124,0	150,92	82,1%	-25,6%	-7,7%	-11,9%	-3,5%
Valor tasado vivienda libre	sep-16	1.241	1.500	82,7%	1,3%	-0,4%	1,4%	1,6%
Sector Turístico								
Pernoctaciones hoteles	nov-16	1.137.293	16.767.874	6,8%	-28,1%	-43,9%	24,6%	5,6%
Pernoctaciones campings	oct-16	380.070	1.675.178	22,7%	-27,2%	-48,5%	5,0%	7,3%
Pernoctaciones apartamentos	oct-16	634.333	6.072.317	10,4%	-18,3%	-21,2%	24,1%	10,9%
Pernoctaciones turismo rural	oct-16	6.760	822.437	0,8%	-14,3%	-5,1%	-24,6%	9,5%
Actividad y demanda								
Consumo gasolina+gasóleo	oct-16	71.854	2.173.806	3,3%	-5,6%	-3,9%	-0,1%	-3,0%
Utilización autopista (IMD)	oct-16	16.372	17.426	94,0%	-17,6%	-9,8%	5,2%	4,1%
Matriculación turismos	oct-16	3.871	90.041	4,3%	8,7%	4,1%	13,4%	3,9%
Pasajeros aeropuerto	oct-16	1.226.208	21.424.892	5,7%	-5,3%	-7,6%	19,5%	12,3%
Contenedores (TEUS) puerto	oct-16	15.354	1.304.032	1,2%	15,1%	2,8%	19,7%	6,9%
Pasajeros puerto	oct-16	27.177	2.817.669	1,0%	6,7%	-20,1%	-15,3%	19,3%

* En la última página se indican las fuentes estadísticas utilizadas, la periodicidad y las unidades de las variables

ESTRUCTURA PRODUCTIVA

- ✘ La provincia de Alicante registra 367 nuevas sociedades constituidas durante el mes de octubre, dato que implica un incremento anual del 7,9%. En el conjunto del territorio nacional las sociedades constituidas han sido por el contrario inferiores a las del mismo mes del año pasado, con una reducción del -4,2%.
- ✘ Las sociedades disueltas en Alicante ascienden a 76 en octubre, 35 más que en el mismo mes del año anterior (un 85,4% más). El incremento anual en España apenas es del 0,9%. Este importante incremento eleva la posición de Alicante en el conjunto nacional en disoluciones hasta el 4,9%.
- ✘ En el acumulado del año, la provincia de Alicante registra 126 sociedades constituidas más que en el mismo periodo del 2015, incremento del 3,2% cuando en España el aumento se eleva hasta el 9,2%. Por el lado de las disoluciones es la provincia de Alicante la que supera claramente a España, 16,1% frente al 1,6% nacional.
- ✘ Alicante mantiene la tendencia positiva en la afiliación de trabajadores al Régimen General y con mayor intensidad que el conjunto de España. En noviembre contabiliza 444.773 trabajadores, con un incremento anual del 4,5% cuando en el territorio nacional aumenta el 4%. Son 19.115 trabajadores más que hace un año.
- ✘ Los trabajadores alicantinos del Régimen de Autónomos también conservan en noviembre la tasa anual de crecimiento en positivo, en concreto el 2,2%, por encima de la tasa nacional que se queda en el 0,8%. Para este colectivo el incremento en un año ha sido de 2.681 afiliados más, representando el 3,9% del total nacional.

SITUACIÓN SOCIAL

- ✘ Los parados registrados en Alicante en noviembre ascienden a 171.759 personas, 14.535 menos que hace un año, con una reducción anual del 7,8%, ligeramente inferior a la nacional que es del 8,7%. El paro en Alicante se mantiene en el 4,5% del total nacional.
- ✘ En el tercer trimestre Alicante consigue una recaudación en el IRPF de 377,6 millones de euros, el 1,7% del total nacional. Este importe recoge un incremento del 7,3% respecto al mismo trimestre del año pasado, mientras que la media nacional se queda en el 4,5%.
- ✘ Alicante contabiliza en noviembre 308.596 pensionistas, manteniendo un aumento ligeramente superior al dato nacional, el 1,3% anual de Alicante frente al 1,2% de España. Por el lado de la cuantía media de las pensiones, ésta alcanza los 788,56€ (13,94€ más que hace un año) con un incremento del 1,8% cuando en España ha sido del 1,9% (16,98€ más). Se mantiene en la provincia el mayor aumento en el número de pensiones y menor incremento de su cuantía respecto a la media nacional.
- ✘ En noviembre la variación anual del IPC en Alicante repite dato positivo y alcanza un valor del 0,25%, frente al mayor incremento del conjunto de España que se eleva hasta el 0,68%. La provincia de Alicante sigue con variaciones en el índice de precios inferiores a las registradas en el conjunto de España.

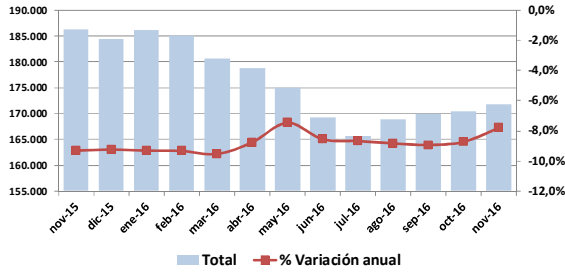
PARO COMARCAL

	Fecha último dato	Último dato	% sobre comarca	% Variación periodo anterior	% Variación año anterior
El Comtat					
Paro registrado total	nov-16	2.619		2,7%	-7,6%
Agricultura	nov-16	82	3,1%	5,1%	9,3%
Industria	nov-16	627	23,9%	4,2%	-7,4%
Construcción	nov-16	240	9,2%	1,7%	-15,5%
Servicios	nov-16	1.510	57,7%	2,4%	-7,0%
Sin actividad	nov-16	160	6,1%	-0,6%	-9,1%
L'Alcoià					
Paro registrado total	nov-16	10.227		-1,1%	-11,5%
Agricultura	nov-16	286	2,8%	15,3%	3,6%
Industria	nov-16	2.965	29,0%	-1,0%	-12,1%
Construcción	nov-16	742	7,3%	-1,2%	-22,0%
Servicios	nov-16	5.499	53,8%	-1,9%	-10,7%
Sin actividad	nov-16	735	7,2%	-0,1%	-8,4%
L'Alt Vinalopó					
Paro registrado total	nov-16	5.480		-2,0%	-7,1%
Agricultura	nov-16	369	6,7%	3,1%	-7,5%
Industria	nov-16	1.739	31,7%	-3,7%	-7,2%
Construcción	nov-16	406	7,4%	-7,1%	-8,6%
Servicios	nov-16	2.304	42,0%	0,5%	-5,1%
Sin actividad	nov-16	662	12,1%	-4,7%	-12,4%
El Vinalopó Mitjà					
Paro registrado total	nov-16	18.490		-2,6%	-9,2%
Agricultura	nov-16	1.062	5,7%	-2,5%	-12,7%
Industria	nov-16	5.945	32,2%	-4,5%	-10,1%
Construcción	nov-16	1.355	7,3%	-2,8%	-17,4%
Servicios	nov-16	8.550	46,2%	-1,9%	-6,1%
Sin actividad	nov-16	1.578	8,5%	1,5%	-11,8%
La Marina Alta					
Paro registrado total	nov-16	13.155		3,0%	-8,6%
Agricultura	nov-16	288	2,2%	3,2%	-10,3%
Industria	nov-16	738	5,6%	-2,6%	-11,5%
Construcción	nov-16	1.735	13,2%	-3,7%	-14,7%
Servicios	nov-16	9.573	72,8%	5,1%	-6,2%
Sin actividad	nov-16	821	6,2%	-0,2%	-17,2%
La Marina Baixa					
Paro registrado total	nov-16	14.777		7,9%	-9,0%
Agricultura	nov-16	364	2,5%	2,5%	-16,9%
Industria	nov-16	513	3,5%	-3,4%	-18,4%
Construcción	nov-16	1.288	8,7%	-6,7%	-14,1%
Servicios	nov-16	12.224	82,7%	10,6%	-7,8%
Sin actividad	nov-16	388	2,6%	3,7%	-6,7%
L'Alacantí					
Paro registrado total	nov-16	43.092		0,8%	-7,2%
Agricultura	nov-16	945	2,2%	1,8%	-11,9%
Industria	nov-16	2.669	6,2%	-0,2%	-9,0%
Construcción	nov-16	4.802	11,1%	-1,9%	-12,9%
Servicios	nov-16	31.832	73,9%	1,3%	-6,0%
Sin actividad	nov-16	2.844	6,6%	1,4%	-7,4%
El Baix Vinalopó					
Paro registrado total	nov-16	33.820		-0,7%	-6,6%
Agricultura	nov-16	974	2,9%	12,1%	-1,7%
Industria	nov-16	9.003	26,6%	-5,5%	-6,6%
Construcción	nov-16	2.865	8,5%	-0,8%	-11,8%
Servicios	nov-16	18.599	55,0%	0,8%	-5,8%
Sin actividad	nov-16	2.379	7,0%	2,0%	-8,3%
El Baix Segura					
Paro registrado total	nov-16	30.099		1,2%	-7,0%
Agricultura	nov-16	1.873	6,2%	5,2%	-9,7%
Industria	nov-16	3.322	11,0%	-2,7%	-5,2%
Construcción	nov-16	3.991	13,3%	-1,9%	-14,3%
Servicios	nov-16	19.149	63,6%	2,1%	-5,0%
Sin actividad	nov-16	1.764	5,9%	2,0%	-10,2%

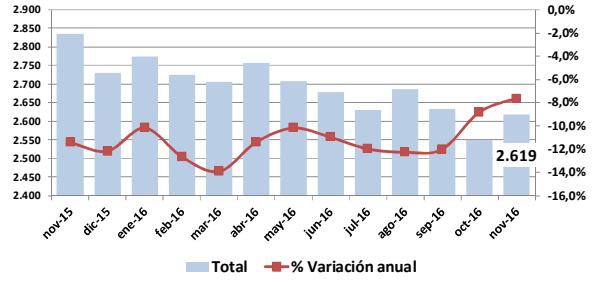
PARO COMARCAL

- ✘ El paro registrado en noviembre aumenta respecto a octubre un 0,7%, pero mantiene la tasa de variación anual en negativo, en concreto en el -7,8%. La evolución es similar a la nacional por lo que Alicante conserva la participación del 4,5% del paro nacional.
- ✘ El noviembre el aumento del paro se produce esencialmente por la evolución del sector servicios, que aporta 2.338 parados, junto a la agricultura que también incrementa en 259 personas; por el contrario la cifra final queda compensada por la reducción en la industria en 1.014 y la construcción con 426 parados.
- ✘ Al ser la actividad de los servicios la que principalmente incrementa sus parados, las comarcas más afectadas en noviembre respecto al mes anterior han sido La Mariana Baixa (7,9%) y La Marina Alta (3%); por el contrario las que mejor comportamiento han tenido son El Vinalopó Mitjà (-2,6%) y el L'Alt Vinalopó (-2%).
- ✘ El Comtat registra en noviembre 2.619 parados. Esta cifra se ha incrementado este mes en 68 personas, un 2,7%, si bien ésta sigue siendo inferior en 216 a la anotada hace un año. Durante este mes todas las actividades han incrementado el paro, destacando especialmente el aumento en la agricultura en un 5,1%.
- ✘ L'Alcoià en noviembre aminora el paro en 109 personas respecto a octubre, un -1,1%. En relación con la cifra del año pasado la rebaja es del 11,5%. Al igual que la comarca anterior, es la agricultura la única actividad que aumentado el paro. Esta comarca con 10.227 personas paradas representa el 6% del paro provincial.
- ✘ L'Alt Vinalopó finaliza noviembre con 5.480 personas en las listas del paro. El desglose por actividades es el siguiente por orden descendente: servicios, 2.304 (42%); industria, 1.739 (31,7%); construcción, 404 (7,4%); y agricultura, 369 (6,7%).
- ✘ El Vinalopó Mitjà reduce sus parados en 494 personas pero todavía mantiene 18.490 personas registrados en noviembre. Después de L'Alcoià es con el 9,2% la segunda comarca que más reduce el paro respecto al mes de noviembre del 2015. Es la comarca que presenta el mayor porcentaje de paro en el sector industrial, el 32,2%.
- ✘ La Marina Alta en noviembre aporta 382 nuevos parados, de los cuales 461 pertenecen al sector servicios; esta cifra se compensa gracias a la construcción con 66 personas empleadas y 20 más en el sector industrial. La comarca con una cifra de 13.155 parados recoge el 7,7% del total provincial.
- ✘ La comarca de La Marina Baixa es la que menos porcentaje de parados tiene en la industria, tan solo el 3,5% comarcal y por el contrario es la que presenta el mayor participación en el sector servicios, el 82,7% de la comarca. El mes de noviembre finaliza con 14.777 personas sin empleo a pesar de la reducción del 9% anual.
- ✘ La comarca de L'Alacantí recoge al 25,1% del paro de la provincia, y alcanza los 43.092 personas sin empleo. De esta cifra el 73,9% pertenecen al sector servicios (31.832 personas), 11,1% a la construcción (4.802 personas), el 6,2% a la industria (2.669 personas) y el resto, un 2,2% al sector de la agricultura (945 personas).
- ✘ El Baix Vinalopó es la comarca que en términos absolutos presenta mayor número de personas paradas en el sector industrial con 9.003 trabajadores, el 26,6% del paro comarcal. Y es la comarca que en términos anuales menor reducción porcentual ha tenido en el desempleo, tan solo el -6,6%.
- ✘ El Baix Segura en octubre ha incrementado la lista del paro en 356 personas, un 1,2% y como en otras comarcas esta cifra está compensada por la evolución favorable de la industria y la construcción. Respecto a los valores de hace un año, la comarca ha reducido el paro en 2.262 personas, el 45% de las cuales en los servicios.

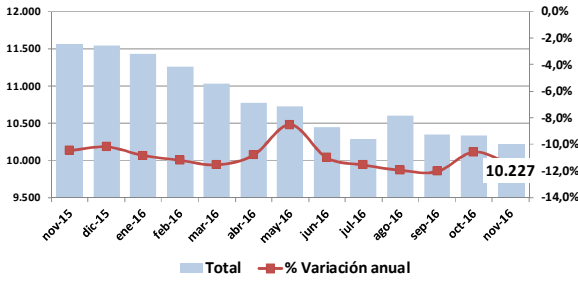
Provincia de Alicante



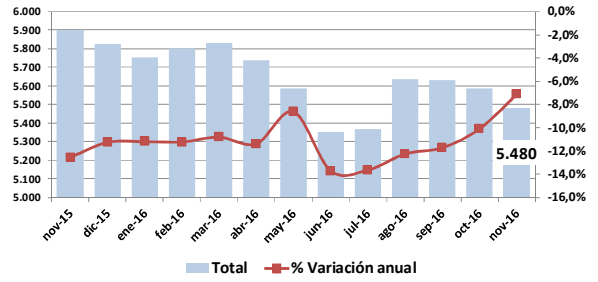
El Comtat



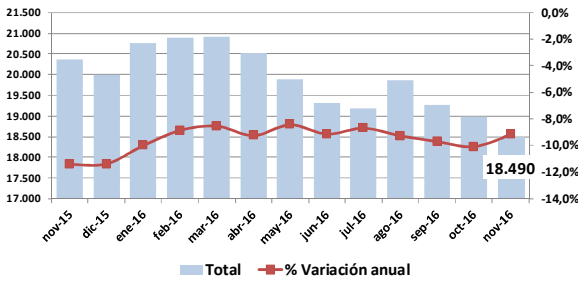
L'Alcoià



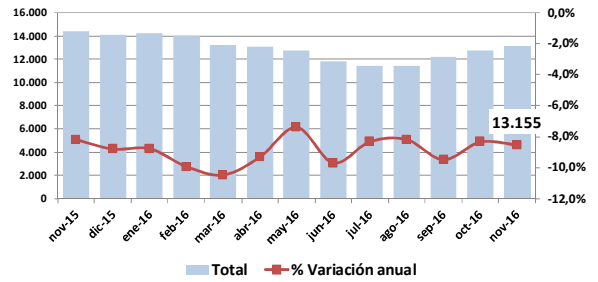
Alt Vinalopó



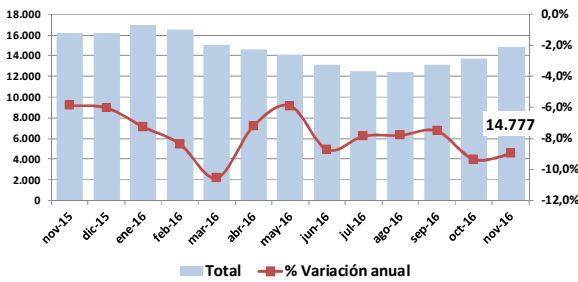
El Vinalopó Mitjà



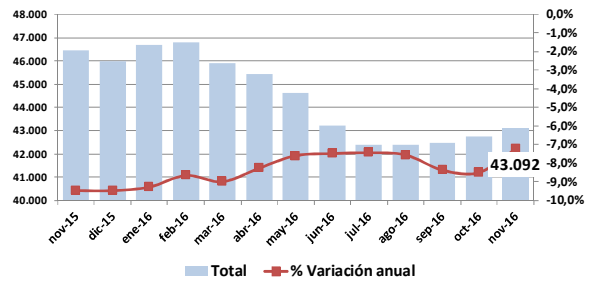
La Marina Alta



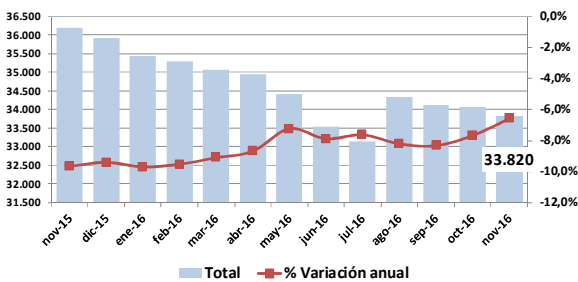
La Marina Baixa



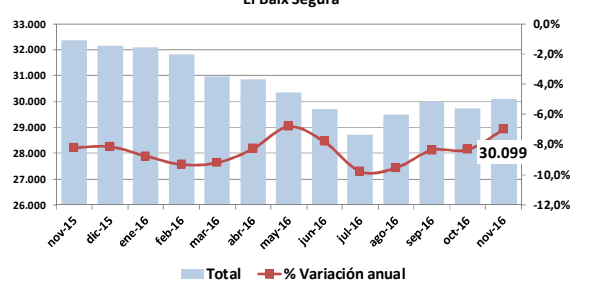
L'Alacantí



El Baix Vinalopó



El Baix Segura



COMERCIO EXTERIOR

- ✘ Las exportaciones de la provincia en octubre ascienden a 401 millones €, cifra que comporta una reducción anual del 5,1% y deja la participación de Alicante en el conjunto de España en este mes el 1,8%. En el acumulado del año y con los datos del 2015 definitivos las exportaciones han aumentado un 1,7%, frente al 1% del conjunto nacional. La participación de Alicante en el conjunto nacional en el 2016 es del 2%.
- ✘ Las importaciones de Alicante se han incrementado un 14,6% en octubre, alcanzando los 348 millones €, por el contrario en el conjunto de España han mostrado una pequeña reducción del -0,7%. En los 10 primeros meses del 2016, las importaciones en Alicante muestran un incremento anual del 4,9%, que contrasta con el menor incremento de las exportaciones y la también reducción de las importaciones en toda España del -1,8%.
- ✘ El saldo comercial derivado del comportamiento de exportaciones e importaciones asciende en octubre a unos 53,4 millones €, cifra que sufre una reducción del 55,3% respecto a los valores del 2015. En el acumulado del año Alicante reduce su saldo comercial positivo en un 9,4%, casi 90 millones € menos que en 2015.

SECTOR CONSTRUCCIÓN-INMOBILIARIO

- ✘ Por segundo mes consecutivo los visados sobre vivienda de obra nueva presentan en Alicante una variación anual negativa, en concreto en septiembre del -20%. Se han registrado 361 licencias cuando un año antes fueron 450. Pese a este último dato, en los 3 primeros trimestres la variación respecto al 2015 es positiva, 839 visados más, el 26,5% de incremento, cuando para el conjunto de España el aumento es del 32,2%.
- ✘ Vivienda nueva terminada se incrementa en septiembre con 584 casas, que representa el 22,4% de todas las acabadas en dicho mes en España. En estos primeros 9 meses Alicante contabiliza 77 nuevas viviendas más respecto los mismos meses del 2015, un aumento del 2,5% cuando en España se reduce un 13,6%.
- ✘ La compraventa de viviendas mantiene la tendencia positiva y en octubre contabiliza 2.269 operaciones, un 8,6% más que hace un año. En el acumulado del año, la provincia ha realizado 2.333 operaciones más que en el mismo periodo del año pasado, un 10,3% más. Si bien pierden algo de fuerza estas operaciones de la provincia respecto al conjunto nacional, en el 2016 todavía representan el 7,3% de todas las operaciones de España.
- ✘ Los datos del tercer trimestre del 2016 reflejan un ajuste en el precio del suelo en Alicante (-11,9% anual), más acusado que en el conjunto de España (-3,5% anual). El valor se sitúa en los 124€ por metro cuadrado, claramente por debajo del dato nacional que se queda en los 150,92€.
- ✘ La vivienda libre en Alicante incrementa su valor un 1,4% en el tercer trimestre del 2016, y alcanza los 1.241€ por metro cuadrado. El aumento es inferior a la media nacional (1,6%) que marca un precio de 1.500€.

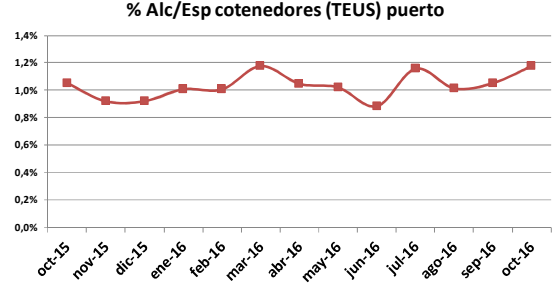
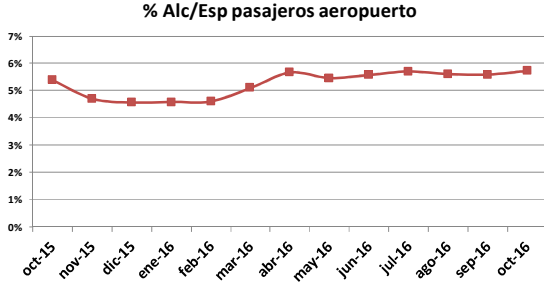
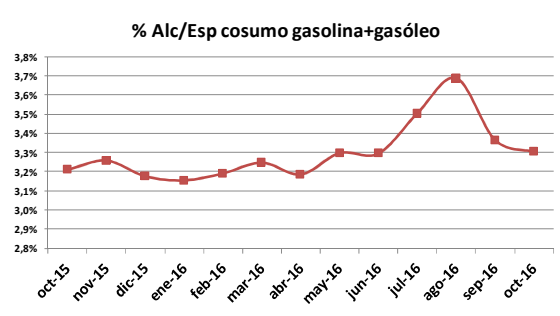
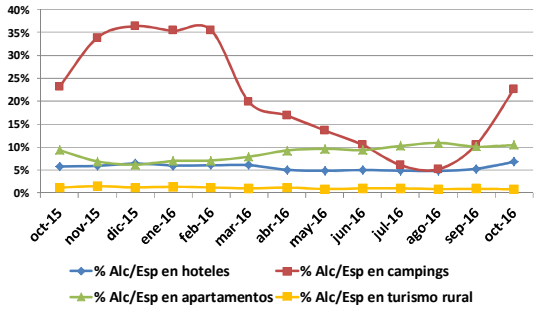
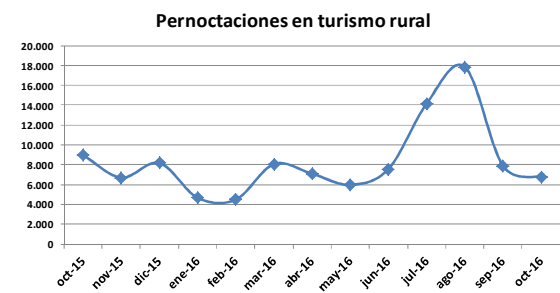
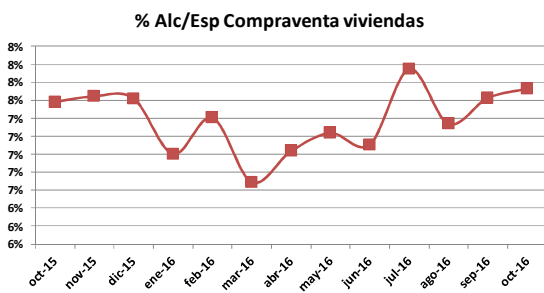
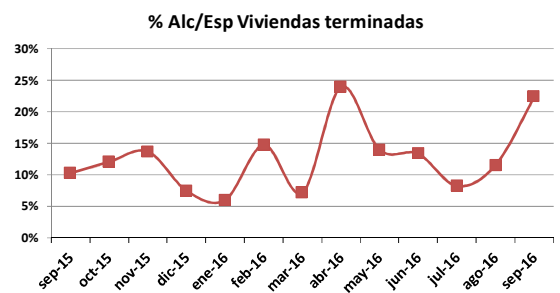
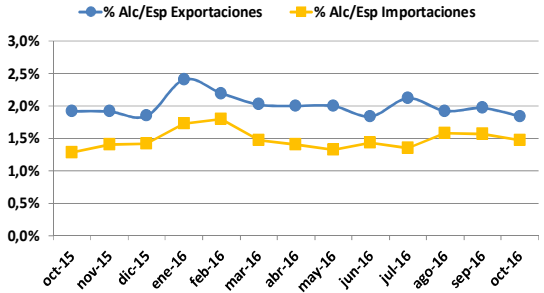
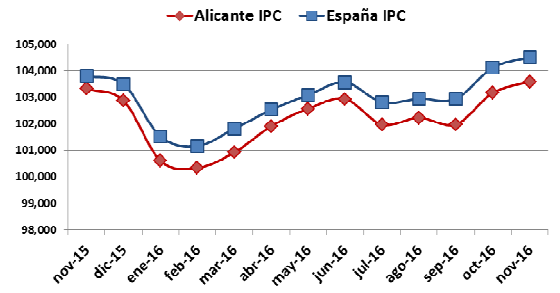
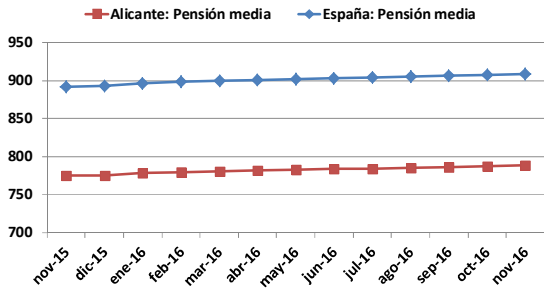
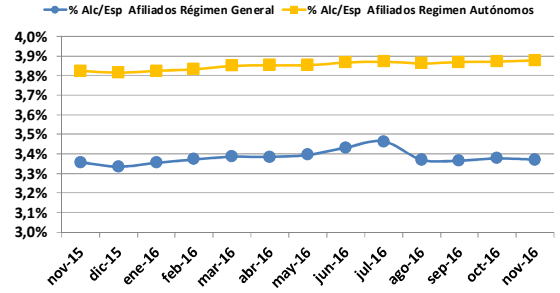
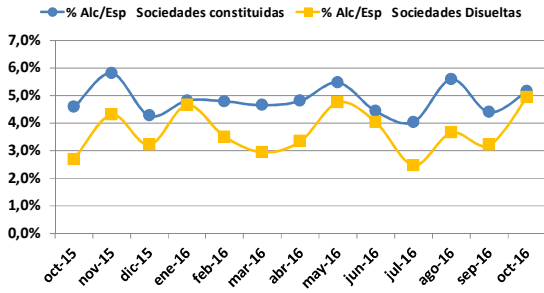
SECTOR TURÍSTICO

- ✘ En noviembre la provincia registra 1.137.293 pernoctaciones en los hoteles, con una variación anual para dicho mes del 24,6%, sumándose un nuevo máximo en esta actividad. En lo que llevamos de año hay un aumento de más de un millón de pernoctaciones respecto al 2015, un aumento del 6,9%, en España es del 7,2%.
- ✘ Por nacionalidades, el incremento de las pernoctaciones proviene en gran medida por los extranjeros, los cuales representan el 81,5%, frente al 18,5% del incremento de los nacionales. La provincia registra de enero a noviembre 8.156.973 y 8.625.153 pernoctaciones respectivamente de nacionales y extranjeros.
- ✘ Las pernoctaciones en los campings de Alicante también recoge la buena evolución del sector, con un incremento en octubre del 5% anual, y un 22,7% de cuota del mercado nacional. En el acumulado del año la variación anual es con 3.762.809 pernoctaciones del 12,9%, mientras que en el conjunto de España es del 6,7%.
- ✘ Los apartamentos turísticos de Alicante contabilizan 634.333 pernoctaciones solo en octubre, y 6.347.675 en el 2016, con un incremento respecto al 2015 del 24,1% en octubre y del 16,3% en el acumulado del año. Es de las cuatro opciones de turismo de mercado que mayor incremento anual muestra en lo que llevamos de año.
- ✘ El turismo rural en Alicante, al contrario de las otras alternativas, presenta en octubre una variación anual negativa del 24,6%, cuando en toda España se ha incrementado un 9,5%. En el acumulado del año repite el mismo comportamiento, con una pérdida de 4.033 pernoctaciones respecto al 2015, el -4,6%.

ACTIVIDAD Y DEMANDA

- ✘ El consumo de carburantes en octubre en Alicante mantiene en general la ligera tendencia creciente de los últimos meses, si bien en esta ocasión presenta una reducción anual del 0,1%, inferior a la reducción nacional que se eleva hasta el -3%. La participación en el conjunto de España se conserva en el entorno del 3,3%.
- ✘ Los usuarios de la autopista Ap-7 en octubre alcanzan la cifra de los 16.372 usuarios por día, inferior nuevamente al dato medio nacional que es de 17.426 usuarios, y ello a pesar de registrar un incremento anual superior al de España, respectivamente el 5,2% y 4,1%.
- ✘ La matriculación de turismos durante octubre arroja un nuevo dato positivo respecto al conjunto nacional; en esta ocasión el incremento anual para este mes ha sido del 13,4%, y en España se ha quedado en el 3,9%. En el acumulado del año la variación en Alicante es del 19,5% frente al 12,5% de conjunto del territorio nacional.
- ✘ El aeropuerto de la provincia registra un nuevo máximo en sus pasajeros. Los 1,2 millones del mes de octubre es el mayor dato para dicho mes de toda la serie, además sigue creciendo con mayor intensidad que el conjunto de España. En lo que llevamos de año el incremento es del 16,6% anual frente al 2015.
- ✘ La actividad del puerto de Alicante mejora sus registros en cuanto a mercancía tramitada, los 15.354 contenedores de octubre reflejan una variación anual del 19,7%, que frente al 6,9% nacional le permite recuperar cuota y situarse en el 1,2%; los pasajeros por el contrario repiten una variación anual negativa.

Gráficos de evolución



Fuentes de información estadística

	Fuente	Periodicidad	Unidades
Estructura Productiva			
Sociedades constituidas	INE	Mensual	Sociedades
Sociedades disueltas	INE	Mensual	Sociedades
Afiliación Régimen General	Ministerio de Empleo y Seguridad Social	Mensual	Trabajadores
Afiliación Autónomos	Ministerio de Empleo y Seguridad Social	Mensual	Trabajadores
Situación Social			
Paro registrado	Ministerio de Empleo y Seguridad Social	Mensual	Personas
EPA	INE	Trimestral	%
Recaudación IRPF	AEAT	Trimestral	Miles €
Pensionistas	Ministerio de Empleo y Seguridad Social	Mensual	Personas
Pensión media	Ministerio de Empleo y Seguridad Social	Mensual	€
IPC	INE	Mensual	
Comercio exterior			
Exportaciones	Ministerio de Economía y Competitividad	Mensual	Miles €
Importaciones	Ministerio de Economía y Competitividad	Mensual	Miles €
Saldo comercial	Ministerio de Economía y Competitividad	Mensual	Miles €
Sector Construcción-Inmobiliario			
Visados de obra nueva	Ministerio de Fomento	Mensual	Visados
Viviendas libres terminadas	Ministerio de Fomento	Mensual	Viviendas
Compraventa de viviendas	INE	Mensual	Viviendas
Precio del suelo	Ministerio de Fomento	Trimestral	€/m ²
Valor tasado vivienda libre	Ministerio de Fomento	Trimestral	€/m ²
Sector Turístico			
Pernoctaciones hoteles	INE	Mensual	Pernoctaciones
Pernoctaciones campings	INE	Mensual	Pernoctaciones
Pernoctaciones apartamentos	INE	Mensual	Pernoctaciones
Pernoctaciones turismo rural	INE	Mensual	Pernoctaciones
Actividad y demanda			
Consumo gasolina+gasóleo	CORES	Mensual	Tn
Utilización autopista (IMD)	Ministerio de Fomento	Mensual	IMD
Matriculación turismos	Ministerio del Interior	Mensual	Vehículos
Pasajeros aeropuerto	Ministerio de Fomento	Mensual	Pasajeros
Contenedores (TEUS) puerto	Ministerio de Fomento	Mensual	Contenedores
Pasajeros puerto	Ministerio de Fomento	Mensual	Pasajeros