

Principales Indicadores Económicos y Sociales de la Provincia de Alicante

Documento nº 1

Mayo 2016

(Datos actualizados a fecha 24/05/16)

CUADRO RESUMEN DE INDICADORES

	Fecha último dato	Último dato		% Alc/Esp	% Variación periodo anterior		% Variación año anterior	
		Alicante	España		Alicante	España	Alicante	España
Estructura Productiva								
Sociedades constituidas	mar-16	456	9.835	4,6%	-8,2%	-5,4%	-10,9%	-0,8%
Sociedades disueltas	mar-16	52	1.771	2,9%	-32,5%	-19,6%	-20,0%	-0,8%
Afiliación Régimen General	abr-16	442.522	13.073.991	3,4%	1,8%	1,8%	5,7%	4,1%
Afiliación Autónomos	abr-16	122.864	3.188.725	3,9%	0,6%	0,5%	2,3%	1,0%
Situación Social								
Paro registrado	abr-16	178.764	4.011.171	4,5%	-1,1%	-2,0%	-8,8%	-7,4%
EPA	mar-16	23,62%	21,00%	112,5%	2,9%	0,5%	-10,6%	-11,7%
Recaudación IRPF	mar-16	260.873	19.555.585	1,3%	-6,1%	7,6%	-2,5%	-5,6%
Pensionistas	abr-16	305.817	9.378.369	3,3%	0,0%	0,1%	1,1%	1,1%
Pensión media	abr-16	781,28	900,50	86,8%	0,1%	0,1%	1,7%	1,9%
IPC	abr-16	101,902	102,521	99,4%	1,0%	0,7%	-1,4%	-1,1%
Comercio exterior								
Exportaciones	mar-16	453.442	22.443.056	2,0%	1,3%	10,1%	-6,2%	-3,3%
Importaciones	mar-16	340.920	23.238.946	1,5%	-14,0%	4,9%	-16,1%	-3,6%
Saldo comercial	mar-16	112.523	-795.890		120,6%	-54,8%	46,6%	-10,6%
Sector Construcción-Inmobiliario								
Visados obra nueva (viviendas)	feb-16	320	5.663	5,7%	-13,7%	14,6%	-45,0%	34,8%
Viviendas libres terminadas	dic-15	235	3.138	7,5%	-63,6%	-33,4%	-27,2%	-0,5%
Compraventa de viviendas	mar-16	2.135	31.925	6,7%	-17,1%	-8,2%	2,8%	17,0%
Precio del suelo	dic-15	151,52	151,88	99,8%	7,7%	-2,9%	-12,1%	-2,4%
Valor tasado vivienda libre	mar-16	1.229	1.492	82,3%	-0,9%	0,2%	1,0%	2,4%
Sector Turístico								
Pernoctaciones hoteles	abr-16	1.416.972	23.387.155	6,1%	7,4%	6,9%	-1,9%	1,3%
Pernoctaciones campings	mar-16	390.581	1.965.437	19,9%	5,3%	87,9%	21,1%	69,9%
Pernoctaciones apartamentos	mar-16	382.888	4.843.780	7,9%	31,7%	18,1%	24,1%	18,3%
Pernoctaciones turismo rural	mar-16	8.060	782.470	1,0%	79,7%	110,5%	10,6%	76,8%
Actividad y demanda								
Consumo gasolina+gasóleo	mar-16	73.189	2.254.055	3,2%	9,8%	7,9%	5,5%	3,6%
Utilización autopista (IMD)	mar-16	16.542	17.717	93,4%	25,3%	19,3%	24,3%	16,7%
Matriculación turismos	abr-16	5.202	107.444	4,8%	-57,3%	-9,9%	50,3%	23,8%
Pasajeros aeropuerto	mar-16	836.166	16.428.372	5,1%	37,0%	23,8%	25,1%	14,6%
Contenedores (TEUS) puerto	mar-16	14.767	1.255.019	1,2%	26,2%	7,9%	20,1%	2,6%
Pasajeros puerto	mar-16	7.159	2.061.095	0,3%	31,6%	34,6%	-7,6%	17,8%

* En la última página se indican las fuentes estadísticas utilizadas, la periodicidad y las unidades de las variables

ESTRUCTURA PRODUCTIVA

- ✘ El mes de marzo, con 456 empresas mercantiles constituidas en Alicante, refleja una notable reducción respecto a los valores anotados en el mes de febrero y también respecto a marzo del año anterior. Esta disminución en términos porcentuales es superior a la media nacional.
- ✘ La disolución de sociedades mercantiles en Alicante en marzo registra 25 empresas menos que el mes anterior y 13 menos que en marzo del 2015. El porcentaje de reducción es claramente superior al dato nacional.
- ✘ En el primer trimestre del 2016, la constitución de empresas mercantiles en Alicante anota un incremento anual del 3,6%. Este dato es inferior al registrado en el conjunto de España que se eleva hasta el 10,5%.
- ✘ En abril se mantiene en Alicante la tendencia positiva iniciada a principios de año en el número de trabajadores afiliados al Régimen General de la Seguridad Social. En los cuatro primeros meses del 2016 el número de estos afiliados se ha incrementado en 17.862 trabajadores.
- ✘ Los afiliados al Régimen de Autónomos de la Seguridad Social en Alicante también mantienen la tendencia ascendente en este inicio de año, y finaliza el mes de abril con 122.864 trabajadores. Al finalizar el 2015 se registraban 120.773 afiliados, es decir 2.091 menos.
- ✘ Estos dos colectivos de trabajadores, tanto por separado como conjuntamente, muestran un incremento en abril respecto a los valores de abril del 2015, superiores a la media nacional.

SITUACIÓN SOCIAL

- ✘ El paro registrado en Alicante asciende en el mes de abril de 2016 a 178.764 personas y representa el 4,5% del total nacional. La reducción anual del -8,8% es superior al valor de España que se queda en el -7,4%.
- ✘ El valor de la EPA del primer trimestre del 2016 revela que la provincia ha incrementado ligeramente su tasa de paro respecto a los valores de finales del 2015, quedando establecida en el 23,62%
- ✘ La recaudación en IRPF del primer trimestre del 2016 se ha reducido respecto a los valores anotados un año antes. La rebaja ha sido del -2,5%, y ello a pesar de que el número de trabajadores se ha incrementado en dicho periodo.
- ✘ El IPC del mes de abril sigue la ligera tendencia ascendente de la cesta de la compra en Alicante, si bien todavía con valores inferiores a los apuntados un año antes, por lo que se mantiene la tasa de variación anual negativa y en mayor medida que la media nacional.
- ✘ El número de pensionistas en abril aumenta respecto el año pasado en la misma proporción que el dato nacional, el 1,1%. La cuantía de las mismas lo hace en menor medida, un 1,7% en Alicante frente al 1,9% de incremento anual en el conjunto de España.

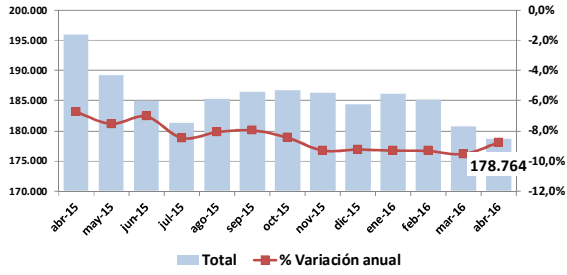
PARO COMARCAL

	Fecha último dato	Último dato	% sobre comarca	% Variación periodo anterior	% Variación año anterior
El Comtat					
Paro registrado total	abr-16	2.756		1,9%	-11,4%
Agricultura	abr-16	80	2,9%	5,3%	6,7%
Industria	abr-16	651	23,6%	-0,8%	-14,3%
Construcción	abr-16	258	9,4%	-3,4%	-21,3%
Servicios	abr-16	1.598	58,0%	3,6%	-8,8%
Sin actividad	abr-16	169	6,1%	3,0%	-12,9%
L'Alcoià					
Paro registrado total	abr-16	10.778		-2,2%	-10,8%
Agricultura	abr-16	250	2,3%	-7,4%	-15,5%
Industria	abr-16	3.163	29,3%	-3,2%	-12,3%
Construcción	abr-16	837	7,8%	-4,5%	-18,7%
Servicios	abr-16	5.764	53,5%	-1,5%	-7,8%
Sin actividad	abr-16	764	7,1%	0,3%	-15,0%
El Alt Vinalopó					
Paro registrado total	abr-16	5.741		-1,6%	-11,4%
Agricultura	abr-16	381	6,6%	-2,3%	-22,6%
Industria	abr-16	1.903	33,1%	-0,7%	-8,8%
Construcción	abr-16	424	7,4%	-2,8%	-14,7%
Servicios	abr-16	2.307	40,2%	-2,5%	-9,9%
Sin actividad	abr-16	726	12,6%	0,6%	-13,7%
El Vinalopó Mitjà					
Paro registrado total	abr-16	20.516		-1,9%	-9,3%
Agricultura	abr-16	1.605	7,8%	-8,3%	-8,7%
Industria	abr-16	6.601	32,2%	-1,7%	-9,9%
Construcción	abr-16	1.506	7,3%	-4,7%	-20,7%
Servicios	abr-16	9.039	44,1%	-0,8%	-6,3%
Sin actividad	abr-16	1.765	8,6%	0,1%	-10,8%
La Marina Alta					
Paro registrado total	abr-16	13.089		-1,1%	-9,3%
Agricultura	abr-16	306	2,3%	-2,9%	-16,4%
Industria	abr-16	754	5,8%	-0,5%	-12,8%
Construcción	abr-16	1.842	14,1%	-1,5%	-16,0%
Servicios	abr-16	9.221	70,4%	-1,4%	-6,7%
Sin actividad	abr-16	966	7,4%	2,5%	-14,2%
La Marina Baixa					
Paro registrado total	abr-16	14.626		-2,7%	-7,2%
Agricultura	abr-16	325	2,2%	-18,1%	-13,6%
Industria	abr-16	619	4,2%	-1,7%	-13,8%
Construcción	abr-16	1.423	9,7%	-2,2%	-16,6%
Servicios	abr-16	11.807	80,7%	-2,5%	-5,1%
Sin actividad	abr-16	452	3,1%	2,0%	-13,4%
L'Alacantí					
Paro registrado total	abr-16	45.425		-1,0%	-8,3%
Agricultura	abr-16	1.088	2,4%	-1,4%	-7,6%
Industria	abr-16	2.901	6,4%	-0,1%	-8,9%
Construcción	abr-16	5.357	11,8%	-1,1%	-15,0%
Servicios	abr-16	33.075	72,8%	-1,2%	-6,7%
Sin actividad	abr-16	3.004	6,6%	-0,4%	-12,1%
El Baix Vinalopó					
Paro registrado total	abr-16	34.960		-0,3%	-8,7%
Agricultura	abr-16	975	2,8%	-4,8%	-1,3%
Industria	abr-16	9.557	27,3%	0,9%	-8,8%
Construcción	abr-16	3.056	8,7%	-2,2%	-15,6%
Servicios	abr-16	18.821	53,8%	-0,4%	-7,2%
Sin actividad	abr-16	2.551	7,3%	-0,5%	-12,2%
El Baix Segura					
Paro registrado total	abr-16	30.873		-0,3%	-8,3%
Agricultura	abr-16	1.946	6,3%	-0,9%	-5,2%
Industria	abr-16	3.530	11,4%	0,6%	-5,3%
Construcción	abr-16	4.478	14,5%	-1,9%	-15,9%
Servicios	abr-16	19.043	61,7%	-0,1%	-6,4%
Sin actividad	abr-16	1.876	6,1%	0,3%	-14,8%

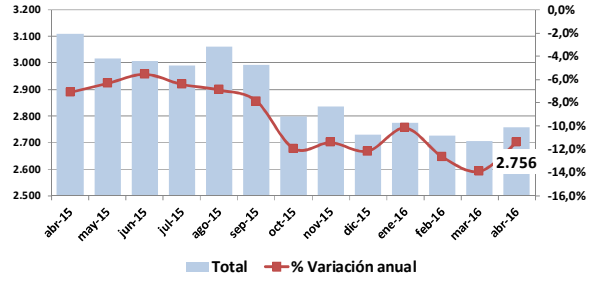
PARO COMARCAL

- ✘ El paro registrado en abril en Alicante muestra un nuevo descenso, tanto mensual como anual. La tasa de variación anual en este mes queda por debajo del -9%, valor que se había superado en los anteriores cinco meses, por lo que puede que empiece a perder fuerza el descenso en el paro registrado.
- ✘ El sector servicios, con 110.675 parados, es claramente la actividad con mayor porcentaje de parados, y ha incrementado sutilmente su peso porcentual en la provincia, pasando en abril al 61,9% frente al 61,8% de marzo. Lo mismo ha sucedido con la segunda actividad con mayor porcentaje de parados, la industria, que se sitúa en abril con 29.679 parados y el 16,9% sobre el conjunto provincial.
- ✘ El Comtat es la única comarca alicantina que registra un aumento en sus parados en el mes de abril respecto a marzo; el incremento ha sido del 1,9%, siendo el resultado final 2.756 personas sin empleo. Este incremento no eclipsa el importante descenso anual.
- ✘ L'Alcoià mantiene la tendencia descendente de los meses anteriores y ya anota cinco meses consecutivos. Su sector industrial recoge el mayor descenso mensual de esta actividad entre las comarcas alicantinas al retroceder -3,2%.
- ✘ El Alt Vinalopó es la comarca, después de El Comtat, que menos parados mantiene en la provincia, el 3,2% del total. Es la comarca que más ha reducido porcentualmente la cifra de parados en la agricultura, alcanzando los actuales 381, cuando hace un año ascendía hasta los 492, es decir una reducción del -22,6% anual.
- ✘ La actividad de la construcción tiene en El Vinalopó Mitjà su principal aliado en el último mes, ya que esta actividad presenta en esta comarca la mayor reducción mensual, que asciende al -4,7%. De este modo finaliza abril con 1.506 parados en construcción y 20.516 entre todas las actividades.
- ✘ En la Marina Alta con 13.089 parados y el 7,3% del total provincial finaliza el mes de abril con una reducción anual en agricultura y construcción del -16,4% y -16,0% respectivamente.
- ✘ La Marina Baixa mantiene el record de parados en el sector servicios, con el 80,7% de todos sus parados, que ascienden en abril a 14.626 personas, a pesar de haber registrado un descenso en el último mes. La actividad de servicios ha pasado de los 12.1145 de marzo a los actuales 11.807 de abril.
- ✘ L'Alacantí finaliza abril con 45.425 parados, un -8,3% menos que en abril del 2015. Por actividades, casi 3 de cada 4 parados pertenecen al sector servicios, seguido de la construcción con el 11,8%, la industria el 6,4% y finalmente la agricultura con el 2,4%.
- ✘ El Baix Vinalopó es la segunda comarca con mayor paro registrado en abril, 34.960 personas, el 19,6% del total provincial. La reducción anual es del -8,7%, ligeramente superior a L'Alacantí que se situó en el -8,3%.
- ✘ El Baix Segura es la comarca de la provincia que posee la actividad de construcción con mayor peso entre sus parados; sus 4.478 desempleados en esta actividad representan el 14,5% de su comarca. La construcción es la segunda actividad con mayor número de personas en paro después de los servicios. Los parados de las diversas actividades ascienden en este caso a las 30.873 personas, quedando como la tercera comarca con mayor número.

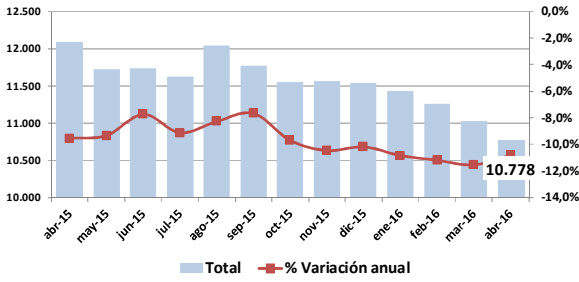
Provincia de Alicante



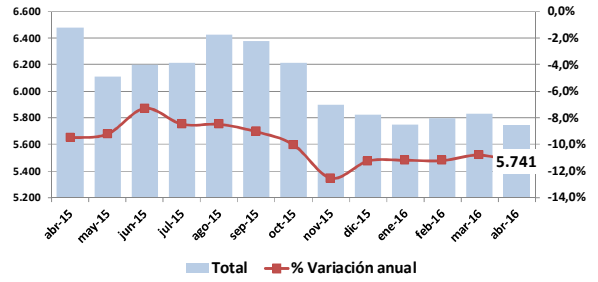
El Comtat



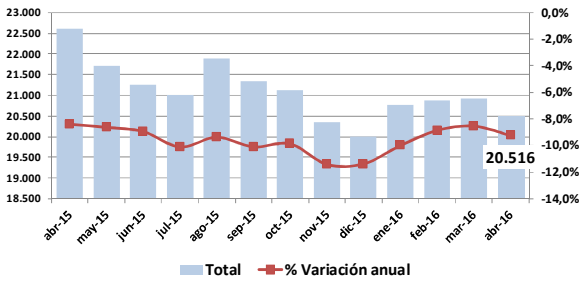
L'Alcoià



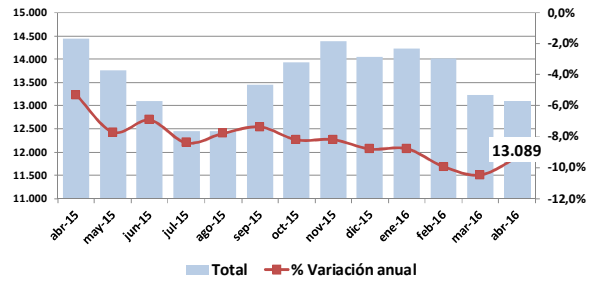
Alt Vinalopó



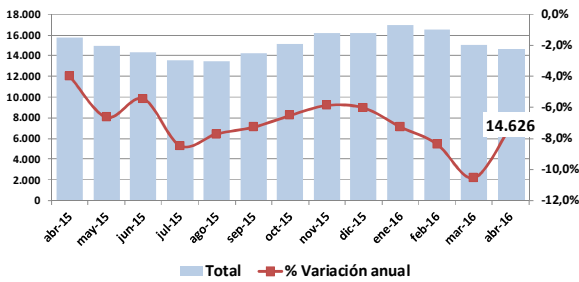
El Vinalopó Mitjà



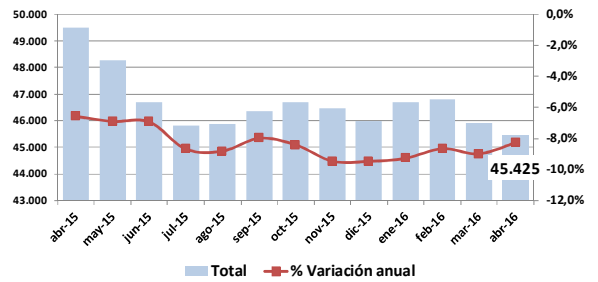
La Marina Alta



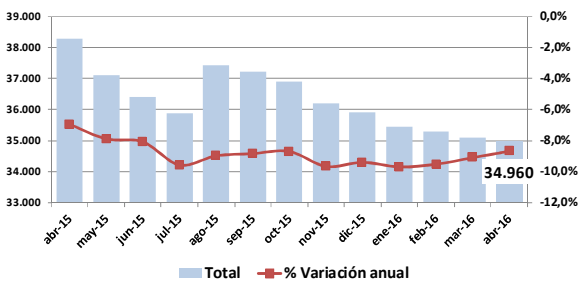
La Marina Baixa



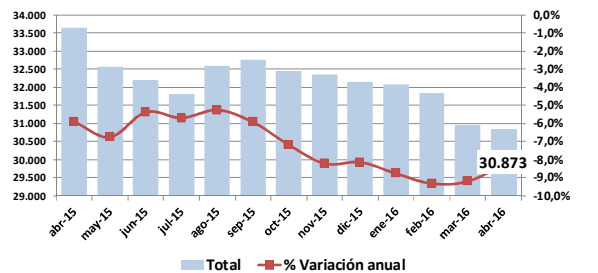
L'Alacantí



El Baix Vinalopó



El Baix Segura



COMERCIO EXTERIOR

- ✘ La provincia de Alicante incrementa en marzo sus exportaciones respecto a febrero en un 1,3%, y la facturación se eleva hasta los 453,4 millones de euros. Este dato positivo queda, no obstante, muy lejos del incremento que se produce en España en exportaciones que asciende hasta el 10,1%. Respecto a los valores de hace un año, las exportaciones se reducen un -6,2%.
- ✘ Las importaciones por su parte presentan un buen comportamiento al finalizar el mes de marzo con una reducción tanto respecto a los valores del mes anterior (-14%) como respecto a los valores del 2015 (-16,1%). El valor de las importaciones asciende a 340,9 millones de euros.
- ✘ El saldo conjunto de las dos variables anteriores concluye con una recuperación importante del saldo comercial exterior, que respecto al mes de febrero se incrementa un 120,6% y frente al año anterior en un 46,6%. Este saldo comercial se cifra en este mes en 112,5 millones de euros.
- ✘ El peso del comercio exterior en la provincia se mantiene estable dentro de unos valores bajos en comparación a su nivel de producción total. De media para los últimos 12 meses este peso representa respectivamente para la exportación y la importación el 2,2% y el 1,5% del total nacional.

SECTOR CONSTRUCCIÓN-INMOBILIARIO

- ✘ En febrero los visados de obra nueva en Alicante descienden respecto al mes de enero y se sitúan en las 320 tramitaciones. En el conjunto de España el proceso es inverso y registran un aumento mensual del 14,6%. Esta dispar evolución hace que Alicante pierda algo de peso en visados de obra de nueva, y se quede en el 5,7% del total nacional.
- ✘ Las viviendas terminadas en diciembre del 2015 son 235, un valor inferior a los valores de hace unos años; por ejemplo lejos de las 1.368 viviendas de diciembre del 2008. En todo el 2015 en Alicante se terminaron un 33,6% más viviendas que en el 2014, mientras que en España el incremento fue del 13,2%.
- ✘ La compraventa de viviendas en Alicante pierde intensidad y en marzo se tramitan menos operaciones que el mes anterior, si bien la cifra, 2.135 compraventas, es todavía superior a la registrada en el mismo mes del 2015. En el primer trimestre del 2016, la provincia ha vendido 518 viviendas más que en el mismo periodo del año pasado, un 8% más.
- ✘ El precio del suelo se sitúa a finales del 2015 en Alicante en los 151,5€/m², mostrando un incremento respecto al trimestre anterior del 7,7%, si bien todavía es inferior en un -12,1% al valor anotado a finales del 2014.
- ✘ El precio de la vivienda libre en Alicante se sitúa en el mes de marzo en los 1.229 euros/m² con un incremento anual del 1%, inferior al incremento medio nacional que fue del 2,4%. Con ello el precio de la vivienda en Alicante se mantiene por debajo del valor medio de España.

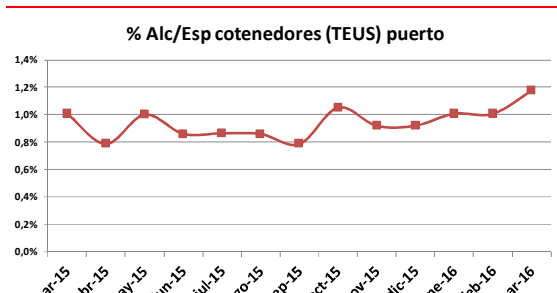
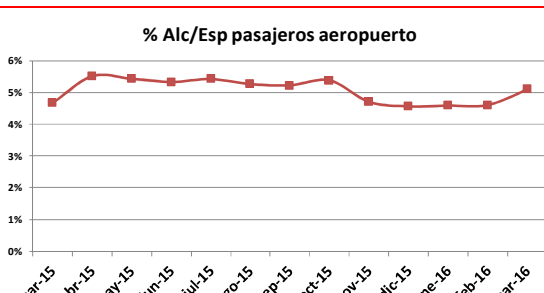
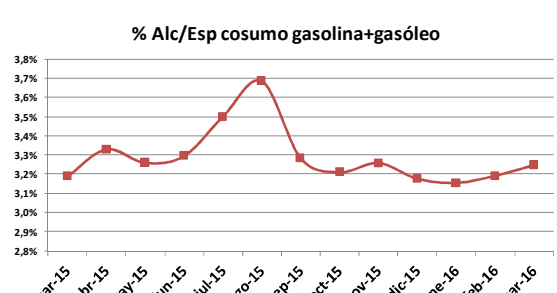
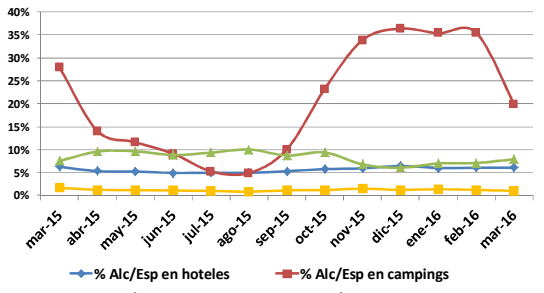
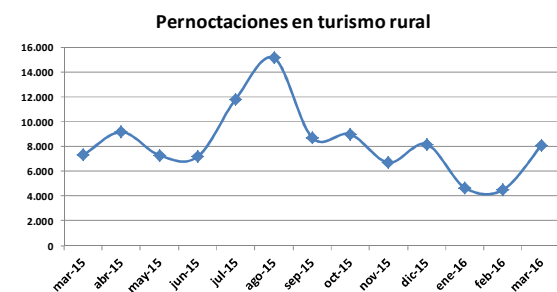
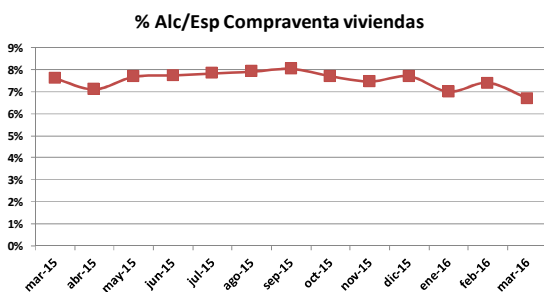
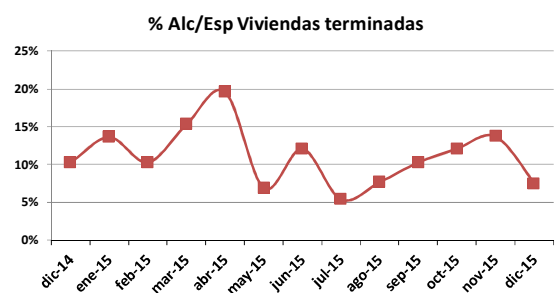
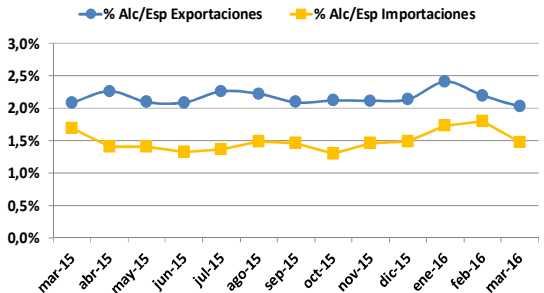
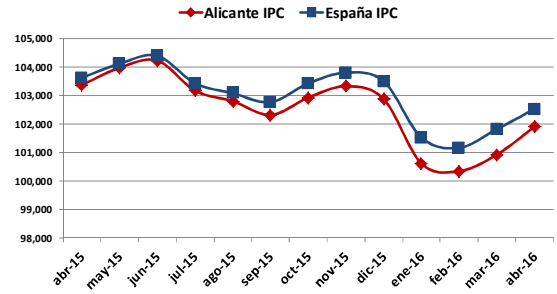
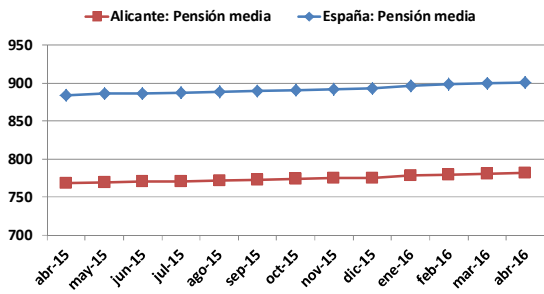
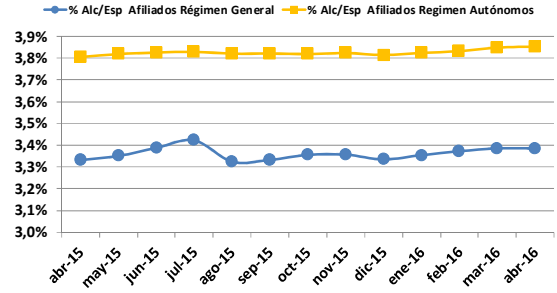
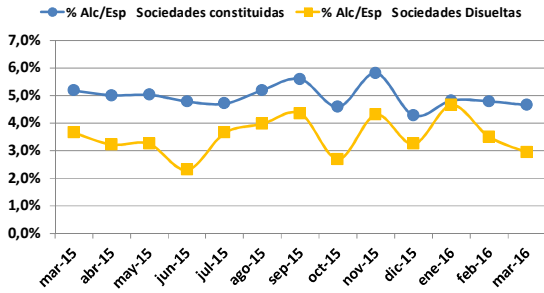
SECTOR TURÍSTICO

- ✘ En el mes de abril los hoteles de Alicante anotan 1.416.972 pernoctaciones, el 6,1% del total nacional. La cifra es ligeramente inferior a la del mismo mes del año pasado. No obstante, los 4 primeros meses del año reflejan un aumento anual del 9,4% respecto al mismo periodo del 2015, por lo que se prevé una buena temporada turística.
- ✘ Con los datos de marzo del 2016, los campings se presentan como la segunda opción con mayor demanda en la provincia, quedando el volumen de sus pernoctaciones en 390.581. Con el comienzo de la temporada turística los campings tienen que hacer frente a una mayor competencia nacional, por lo que su peso relativo en el conjunto nacional se reduce, quedando en marzo en el 20% de toda España.
- ✘ Los apartamentos turísticos alcanzan en marzo las 382.888 pernoctaciones, con un incremento mensual y anual respectivamente del 31,7% y el 24,1%, siendo estos aumentos superiores al conjunto de España.
- ✘ Las pernoctaciones en turismo rural con 8.060 noches registran un importante incremento. El aumento mensual es del 80% y el anual del 10,6%. No obstante el peso en el conjunto nacional se queda en el 1%.

ACTIVIDAD Y DEMANDA

- ✘ La demanda de carburantes mantiene la tendencia positiva de comienzo de año y se eleva a las 73.189 toneladas, con incrementos mensuales (9,8%) y anuales (5,5%) superiores a los valores nacionales. El consumo de la provincia representa el 3,3% del total nacional en los últimos 12 meses.
- ✘ La autopista AP-7 registra en el mes de marzo un sustancial aumento, alcanzando una intensidad media diaria (IMD) de 16.542 usuarios, frente a los 14.855 del mes anterior. Pese a este importante incremento, los usuarios de esta infraestructura todavía son menos que la media nacional para este tipo de vías.
- ✘ Después del notable incremento en el número de matriculaciones de marzo, básicamente por el inicio de la temporada turística, el mes de abril recoge una reducción mensual del -57,3%. No obstante en lo que llevamos de año se han matriculado 6.733 turismos, un 32,4% más que en los mismos meses del año pasado.
- ✘ El aeropuerto Alicante-Elche se suma a los avances de las variables anteriores y con un movimiento de 836.166 pasajeros en el mes de marzo, presenta en el acumulado del año un aumento respecto al mismo periodo del año pasado del 22,1%.
- ✘ El puerto de Alicante tramita en marzo 14.767 contenedores, 3.065 más que el mes anterior (un 26,2% más). Este aumento porcentual es superior al valor nacional, por lo que se eleva ligeramente la participación de este puerto en el conjunto nacional, si bien todavía con valores mínimos del 1,2% del total.
- ✘ Los pasajeros del puerto de Alicante en el mes de marzo ascienden a 7.159 personas, y en el acumulado del año se produce un descenso respecto al mismo periodo del 2015 del -8%.

Gráficos de evolución



Fuentes de información estadística

	Fuente	Periodicidad	Unidades
Estructura Productiva			
Sociedades constituidas	INE	Mensual	Sociedades
Sociedades disueltas	INE	Mensual	Sociedades
Afiliación Régimen General	Ministerio de Empleo y Seguridad Social	Mensual	Trabajadores
Afiliación Autónomos	Ministerio de Empleo y Seguridad Social	Mensual	Trabajadores
Situación Social			
Paro registrado	Ministerio de Empleo y Seguridad Social	Mensual	Personas
EPA	INE	Trimestral	%
Recaudación IRPF	AEAT	Mensual	Miles €
Pensionistas	Ministerio de Empleo y Seguridad Social	Mensual	Personas
Pensión media	Ministerio de Empleo y Seguridad Social	Mensual	€
IPC	INE	Mensual	
Comercio exterior			
Exportaciones	Ministerio de Economía y Competitividad	Mensual	Miles €
Importaciones	Ministerio de Economía y Competitividad	Mensual	Miles €
Saldo comercial	Ministerio de Economía y Competitividad	Mensual	Miles €
Sector Construcción-Inmobiliario			
Visados de obra nueva	Ministerio de Fomento	Mensual	Visados
Viviendas libres terminadas	Ministerio de Fomento	Trimestral	Viviendas
Compraventa de viviendas	INE	Mensual	Viviendas
Precio del suelo	Ministerio de Fomento	Trimestral	€/m ²
Valor tasado vivienda libre	Ministerio de Fomento	Trimestral	€/m ²
Sector Turístico			
Pernoctaciones hoteles	INE	Mensual	Pernoctaciones
Pernoctaciones campings	INE	Mensual	Pernoctaciones
Pernoctaciones apartamentos	INE	Mensual	Pernoctaciones
Pernoctaciones turismo rural	INE	Mensual	Pernoctaciones
Actividad y demanda			
Consumo gasolina+gasóleo	CORES	Mensual	Tn
Utilización autopista (IMD)	Ministerio de Fomento	Mensual	IMD
Matriculación turismos	Ministerio del Interior	Mensual	Vehículos
Pasajeros aeropuerto	Ministerio de Fomento	Mensual	Pasajeros
Contenedores (TEUS) puerto	Ministerio de Fomento	Mensual	Contenedores
Pasajeros puerto	Ministerio de Fomento	Mensual	Pasajeros